

POVODÍ LABE, státní podnik

INVESTIČNÍ ZÁMĚR

**Stebénka, Turnov, odstranění migrační překážky
v ř.km 0,380**



Zpracoval:	dne: 25. 7. 2019	Martin Holan Úsekový technik PS Turnov
Schválil:	dne: 5. 8. 2019	Ing. Bohumil Pleskač ředitel závodu Jablonec nad Nisou
Vyhlášeno Dokumentační komisí:	dne: 31. 10. 2019 číslo zápisu: 10/2019	Tajemník Dokumentační komise

a) identifikační údaje o plánované stavbě v členění:

název stavby – tok, název	Stebénka, Turnov, odstranění migrační překážky v ř.km 0,380 (IDVT 10185609),
místo, případně ř. km, k.ú.	ř.km 0,380 – 0,430, k.ú. Turnov
Inventární číslo DM	9051013198 (pozn.: zdvojená evidence 9051005171)
identifikátor ISYPO	400344211

b) Odůvodnění účelnosti veřejné zakázky

b)1. Popis potřeb, které mají být splněním veřejné zakázky naplněny

Ústí Stebénky do odpadního kanálu MVE je tvořeno stupněm s vývarem a atypickým závěrným prahem, který tvoří významnou migrační bariéru pro vodní organismy. Odstraněním stupně a jeho nahrazením formou tůňkového RP s přepážkami, bude umožněna migrace ryb a vodních živočichů. Realizace tohoto záměru logicky souvisí s zprůchodněním Stebénky v rámci revitalizace výše na toku (od ul. Sobotecká po areál Struhy).

b)2. Popis předmětu veřejné zakázky

b)2.1. Popis současného stavu

V současné době ústí Stebénky do odpadního kanálu MVE tvoří stupeň š.5,1 m, dl.5,8 m s vývarem 5,1 x 2,9 m a s atypickým prahem vývaru tvořícím vlastně další stupeň. Rozdíl přelivných hran horního a spodního stupně je cca 0,52 m, rozdíl mezi přelivnou hranou horního stupně a hladiny vody v odpadním kanálu z MVE (v době měření) je cca 1m. Objekt je stabilní, kamenná dlažba na LB je drobně porušena, dno vývaru je vymleté, dno tvoří uvolněné kameny. Přelivné hrany jsou stabilní, v dobrém stavu.

Dle skladby a původu zdiva byl objekt vybudován pravděpodobně současně s odpadním kanálem z MVE. Dvouúrovňový stupeň s vývarem byl vybudován z důvodu stabilizace místa vyústění - břehu odpadu a utlumení kinetické energie vod Stebénky tak, aby nedocházelo k vymílání dna odpadního kanálu v místě vyústění Stebénky.

V kartě majetku nebyl nalezen žádný záznam o předmětném objektu. V dotčené kilometrži jsou evidovány pouze úpravy koryta, dlažba dna a lichoběžníkových břehů, případně kamenné zdi.

Nad výustním objektem (stupněm) koryto Stebénky tvoří pravobřežní kamenná zeď výšky 1,7 m, levý břeh pak kamenná dlažba do cementové malty v příčném sklonu 1 : 1,5. Dno je tvořeno kamennou dlažbou na cementovou maltu v příčném sklonu 1 : 13 na osu toku, celkové šíře dna koryta cca 2,8 m. Celkový podélný spád koryta je v dotčeném úseku cca 0,7%. Výustní objekt a část koryta se nachází pod mostním objektem silnice I/35, podél toku i příčně se nachází inženýrské sítě (viz příloha), limitní pro návrh rybiho přechodu je objekt křížení splaškové gravitační kanalizace shybkou bezprostředně pod dnem toku, ve vzdálenosti cca 33,5 m od přelivné hrany stupně.

Dostupná hydrologická data Stebénky v Turnově (neověřeno)

Q_{Md}	30	60	90	120	150	180	210	240	270	300	330	355	364
Q_N	502	330	251	203	172	147	128	112	99	86	68	43	25

Q_N	Q_1	Q_2	Q_5	Q_{10}	Q_{20}	Q_{50}	Q_{100}
Q_N	6,6	9,5	13,9	17,8	21,9	27,9	32,9

b)2.2. Návrh technického řešení

Před zahájením stavby dojde k vytýčení všech inženýrských sítí dle podmínek správců sítí. Vzhledem k místním podmínkám v intravilánu města, vysoké četnosti inženýrských sítí a přítomnosti technické infrastruktury se návrh překonání migrační bariéry soustředí pouze na vlastní koryto Stebénky a jeho pozemek. Běžné průtoky Stebénky (hydrol. data výše) neodpovídají standardům pro návrh rybích přechodů. Na základě výše uvedených parametrů koryta, uvedených limitů a dostupných hydrologických dat a na základě místního šetření, kdy byl aktuální průtok cca 20 l/s, navrhujeme stávající stupeň nahradit kombinací technického tůňového a komůrkového rybího přechodu s částečným využitím prvků balvanité rampy (zdrsnění dna). Následně navrhované parametry RP včetně návrhu přehrážek vycházejí z nutnosti soustředit tento nízký průtok pro umožnění migrace.

Navržený RP na délce 34 m překonává celkový rozdíl v niveletě horního a dolního dna 116 cm, což odpovídá podélnému spádu 3,5%. V prostoru pod stávající kanalizační shybkou zajistit vzduť hladiny jímku pro převedení průtoků, eventuálně přečerpání. Trasu převedení běžných průtoků lze navrhnout v levém břehu v trubkách cca 1 m od horní hrany svahové dlažby, s vyústěním do odpadu MVE cca 2 m od stávajícího výustního objektu. Stávající závěrný práh vývaru stupně bude po dobu stavby využit jako jímka, místně dojde k dotěsnění dvojitou tabulovou jímku a jílem. Následně dojde k vybourání dlažby dna a zbytků levobřežních dlažeb v celém řešeném úseku. Dále dojde dle navrženého podélného profilu k zajištění pravobřežní zdi podbetonováním základu. Aby nedošlo k porušení stability zdi, bude toto podbetonování provedeno po dílčích úsecích cca po 2 m. Po zajištění stability pravobřežní zdi bude vybourána horní část stupně a část zdi vývaru. Dojde k odebrání podloží dle navrhovaného podélného profilu budoucího rybího přechodu. Aby byla zachována stabilita levého břehu při zachování kapacity koryta, navrhujeme následně založení levobřežní zdi. Při budování základu LB zdi je možnost založení jednotlivých základů příčných přehrážek. Přehrážky navrhujeme z vodostavebního betonu nebo z kamene, s vodorovnou přelivnou plochou šíře min 25 cm, délka přehrážky na šíři koryta cca 2,8 m, s výřezem ve 2/3 délky přehrážky (otvor v.12,5 cm, š.20 cm). Přesné návrhové parametry RP budou součástí PD, vypracované na základě hydrologických výpočtů. Výřezy v jednotlivých přehrážkách budou umístěny střídavě vlevo a vpravo od podélné osy toku. Dno mezi jednotlivými přehrážkami bude zhotoveno z kamenných valounů osazených do cementové malty (na štět), o průměru cca 25 cm. Příčný profil dna jednotlivých komůrek bude miskovitého tvaru. Na spodní hraně přehrážky po vodě bude dno komůrky cca 15 cm od dna výřezu, na horní hraně přehrážky to bude 25 cm. Vzdálenost jednotlivých přehrážek navrhujeme po 3,5 m, tj. celkový počet komůrek (tůní) 10 ks, počet přehrážek 11 ks vč. usměrňovací přehrážky v horní části RP. Rozdíl hladin mezi jednotlivými tůňemi i přehrážkami bude 12,5 cm. Následně bude vybudována kamenná levobřežní zeď celkové délky cca 33m v obdobných parametrech jako PB zeď. Po dokončení LB zdi dojde k ubourání části závěrného prahu stávajícího vývaru a od dna odpadu z MVE bude vyskládán k první přehrážce těžký kamenný zához s urovnáním líce cca 0,3 m pod přelivnou hranou první přehrážky. Po té bude uvedeno potrubí pro převod vody do neškodného stavu a bude ponecháno za rubem zdi k eventuálnímu využití pro údržbu a opravy RP a terén na LB bude urovnán do úrovně koruny zdi.

b)3. Popis vzájemného vztahu předmětu veřejné zakázky a potřeb zadavatele

Odstranění migrační překážky v ústí Stebénky do odpadního kanálu z MVE z důvodu zprůchodnění říčního kontinua v návaznosti na Revitalizaci Stebénky v úseku Turnov - Struhy.

b)4. Rizika nerealizace veřejné zakázky, snížení kvality plnění, vynaložení dalších finančních nákladů

Nerealizací předmětu VZ nedojde k naplnění potřeb zadavatele a zároveň nedojde k zajištění migrační prostupnosti pro vodní biotu.

Kvalita plnění bude zadavatelem jasně definována v zadávacích podmínkách, a proto zadavatel nepřipouští, že by mohlo dojít k jakémukoliv snížení kvality plnění.

Předmět plnění veřejné zakázky je jasně a určitě definován zadávacími podmínkami resp. vymezením předmětu plnění veřejné zakázky v souladu se zákonem. Cena stanovená na základě zadávacího řízení tak je konečná a úplná vč. všech nákladů souvisejících s předmětem plnění veřejné zakázky. Zadavatel tak nepředpokládá vynaložení dalších finančních nákladů v souvislosti s realizací předmětné veřejné zakázky.

b)5. Popis variant naplnění potřeb a zdůvodnění zvolené alternativy veřejné zakázky

Realizace záměru za pomoci střediska služeb zadavatele nelze provádět vzhledem k rozsahu odborných prací, stavební práce budou zadány jako součást veřejné zakázky.

b)6. Předpokládaný termín splnění veřejné zakázky

Dle finančních možností Povodí Labe, státní podnik, s předpokladem realizace v r. 2021.

b)7. Výsledek hodnocení VH majetku dle OS 14/2018 v platném znění

V tomto případě není hodnocení majetku nutné, viz OS 14/2018. Navržená akce se týká opatření z Plánu dílčího povodí Horního a středního Labe (list opatření ID: HSL212016).

c) kvalifikovaný propočet nákladů na realizaci stavby s uvedením způsobu stanovení těchto nákladů, v relevantních případech vč. odhadu návratnosti investice (např. MVE)

Předpokládaný náklad na zpracování projektové dokumentace v době zpracování záměru je 300 tis. Kč (bez DPH) a odhad na realizaci stavby činí 5,9 mil. Kč (bez DPH). Výše nákladů byla stanovena na základě realizace obdobných PD a staveb.

Závazný a kvalifikovaný propočet nákladů na realizaci stavby bude určen projektovou dokumentací resp. položkovým rozpočtem dle cenové soustavy ÚRS.

d) požadavky na celkové urbanistické a architektonické řešení stavby a požadavky na stavebně technické řešení stavby, na tepelně technické vlastnosti stavebních konstrukcí, odolnost a zabezpečení z hlediska požární a civilní ochrany, souhrnné požadavky na plochy a prostory apod.

Detailní stavebně-technické a materiálové řešení bude určeno následnou projektovou dokumentací stavby. Projektant posoudí migrační prostupnost navazující části koryta od rybího přechodu do ř.km 0,635 včetně návrhu řešení a také vliv odlehčovacích výpustí z jednotné kanalizační sítě města na funkci rekonstruovaného koryta v ř.km 0,375 – 0,635.

e) územně technické podmínky pro přípravu území, včetně napojení na rozvodné a komunikační sítě a kanalizaci, rozsah a způsob zabezpečení přeložek sítí, napojení na dopravní infrastrukturu, vliv stavby, provozu nebo výroby na životní prostředí, zábor zemědělského a lesního půdního fondu apod.

f)

napojení na rozvodné a komunikační sítě:	v místě stavby
napojení na kanalizaci a vodu:	není potřeba
napojení na dopravní infrastrukturu:	přístup z veřejných a účel. komunikací
zábor ZPF, LPF:	není
havarijný a povodňový plán stavby:	bude potřeba, zajistí zhotovitel
zařízení staveniště:	určí PD, předpoklad na soukr.pozemcích
vliv stavby na životní prostředí:	negativní vliv se nepředpokládá.

Prováděné práce nebudou mít kromě přechodného hluku z bouracích prací negativní vliv na životní prostředí za dodržování následujících opatření. Dodavatel zajistí ochranu povrchových i podzemních vod před jejich znehodnocením dalšími látkami, které nejsou odpadními vodami (ropné deriváty, chemikálie, tuky, atd.). Všechny stroje a mechanismy musí být v řádném technickém stavu, prosté úkapů olejů.

Odbouraný materiál bude zlikvidován dodavatelem prací dle platné legislativy.

Dodavatel je povinen během prací zajišťovat pořádek na pracovišti a neznečišťovat veřejná prostranství, nezatěžovat jej nadměrným hlukem a respektovat stávající zeleň. Dodavatel bude důsledně dodržovat použití vymezených ploch a po ukončení všech prací je předá vlastníkům. Po ukončení stavby je dodavatel povinen provést úklid všech ploch, které pro realizaci záměru používal a uvést tyto plochy do původního stavu.

Vzhledem k charakteru prací se vedení veřejných IS v rozsahu řešených ploch a konstrukcí předpokládá v dotčení ochranných pásem IS.

Vlastní realizace záměru bude vyžadovat napojení na IS po dobu výstavby.

- g) údaje o výskytu chráněných území (CHKO, NP, NPP, PP, PR, Natura, EVL apod.) event. o chráněných druzích rostlin a živočichů a o jiných způsobech ochrany (kulturní památka, technická památka apod.)

Stavba se nenachází na území chráněném z pohledu ochrany přírody a krajiny

- h) v relevantních případech vyjádření, že zamýšlená investice nebo oprava není v rozporu se závazným Plánem dílčích povodí

Tento záměr se dotýká opatření obsažených v Plánu dílčích povodí (list opatření ID: HSL212016) a není s tímto v rozporu.

- i) majetkoprávní vztahy doložené snímkem pozemkové mapy a výpisem z katastru nemovitostí

Záměr předpokládá realizaci na pozemku v majetku státu, kde vlastnické právo vykonává Povodí Labe, státní podnik a na soukromém pozemku, viz výpis z KN.

Realizace je podmíněna majetkoprávním vypořádáním části sousedních pozemků. Do dnešního dne se nepodařil získat předběžný souhlas vlastníků stavbou dotčených pozemků k realizaci záměru a souhlas se přístupem přes sousední pozemky.

Přístupová komunikace a plocha, na níž lze zřídit zařízení staveniště a deponií stavebních hmot, se nachází na soukromých pozemcích.

Výpis z katastru nemovitostí

p.č.	LV	výměra	druh pozemku	vlastník
k.ú. Turnov [771601]				
3904/1	4896	3265	vodní plocha	Česká republika, zast. Povodí Labe, státní podnik Víta Nejedlého 951/8, 50003 Hradec Králové
1824	4633	4268	vodní plocha	1/2 Karet Jiří Ing., Jičínská 1747/3, Vinohrady, 13000 Praha 3 1/2 Perkacz Michal, náměstí Míru 600/20, Vinohrady, 12000 Praha 2

- Pravidelnou správu, prohlídky, údržbu a ostatní provozní činnost související s existencí rekonstruovaných konstrukcí budou nadále zajišťovat pracovníci Povodí Labe, státní podnik, závod Jablonec n.N.

k) v relevantních případech upozornění na nutnost zajištění povolení mimořádné manipulace pro realizaci stavby
Netýká se.

- Akce bude navržena a realizována dle standardů AOPK pro rybí přechody. Předpoklad hrazení části nákladů z dotačního programu OPŽP.

m) rozdělení stavby na stavební objekty a provozní soubory s určením u každého z nich jednotlivě zda jde o opravu či investici (včetně uvedení DHM v relevantních případech)

Předložený záměr není členěn na stavební objekty, u řešeného objektu se jedná o projektovou dokumentaci pro investiční akci.

n) rozhodující projektované parametry ve tvaru (u akcí, které je možno hradit z prostředků dotačních programů) :

Akce bude hrazena z prostředků dotačního programu OPŽP.

Přesný rozsah prací a projektovaných parametrů bude určen následnou projektovou dokumentací na základě hydrologických výpočtů

o) přílohy

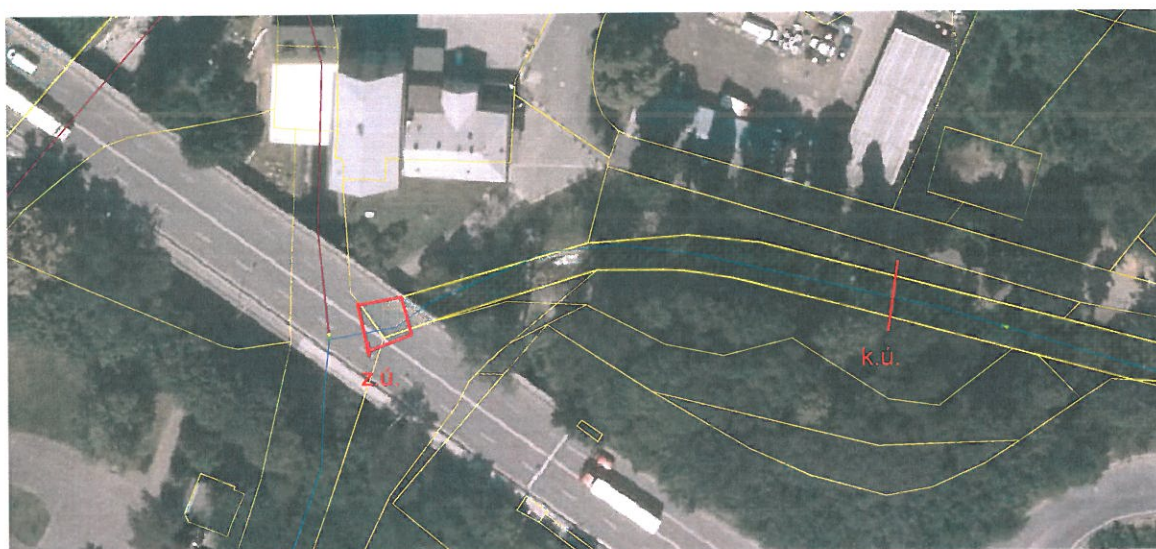
- Situace orientační
- Situace přehledná na podkladě mapy KN a ortofotomapy
- Fotodokumentace
- Vyjádření správců sítí (SČVK, Innogy, ČEZ, ČD-Telematika, Cetin)
- Detailní příčný řez přehrážkou
- Schéma podélného profilu



Situace orientační



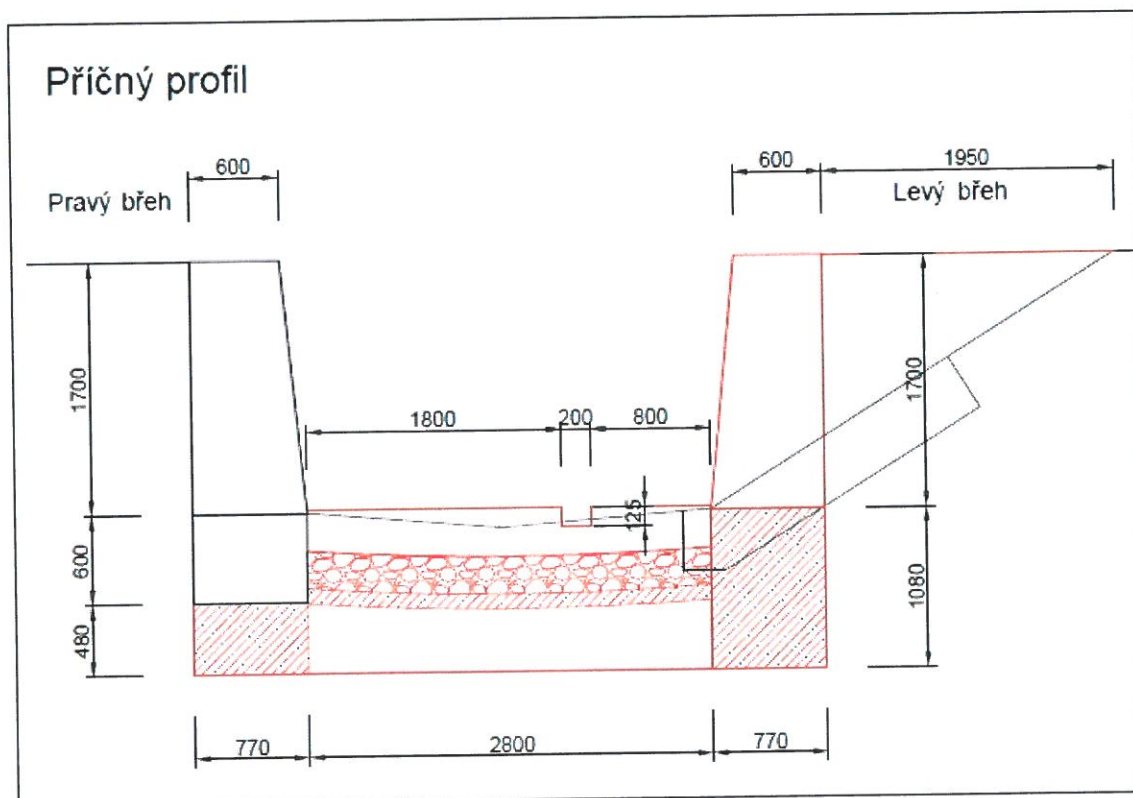
Situace přehledná



Fotodokumentace



Detailní příčný řez přehrázkou



Detailní řez přehrázkou

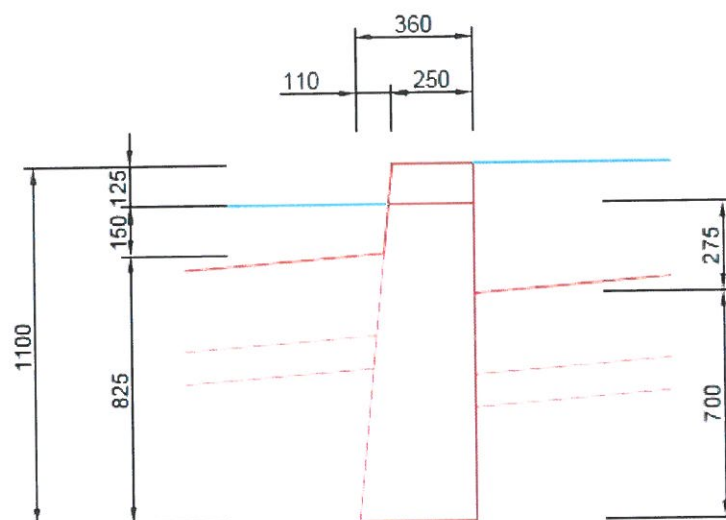
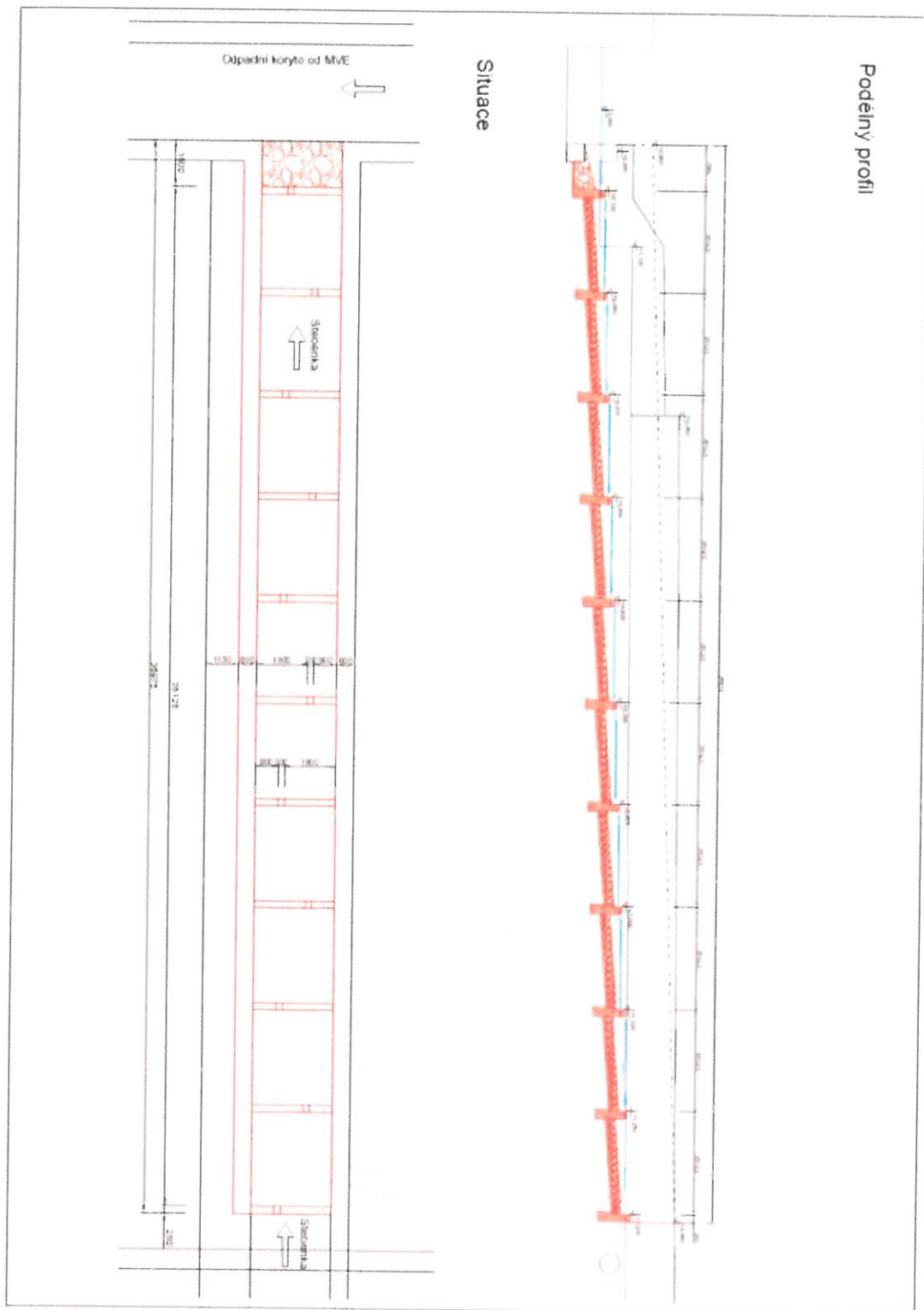
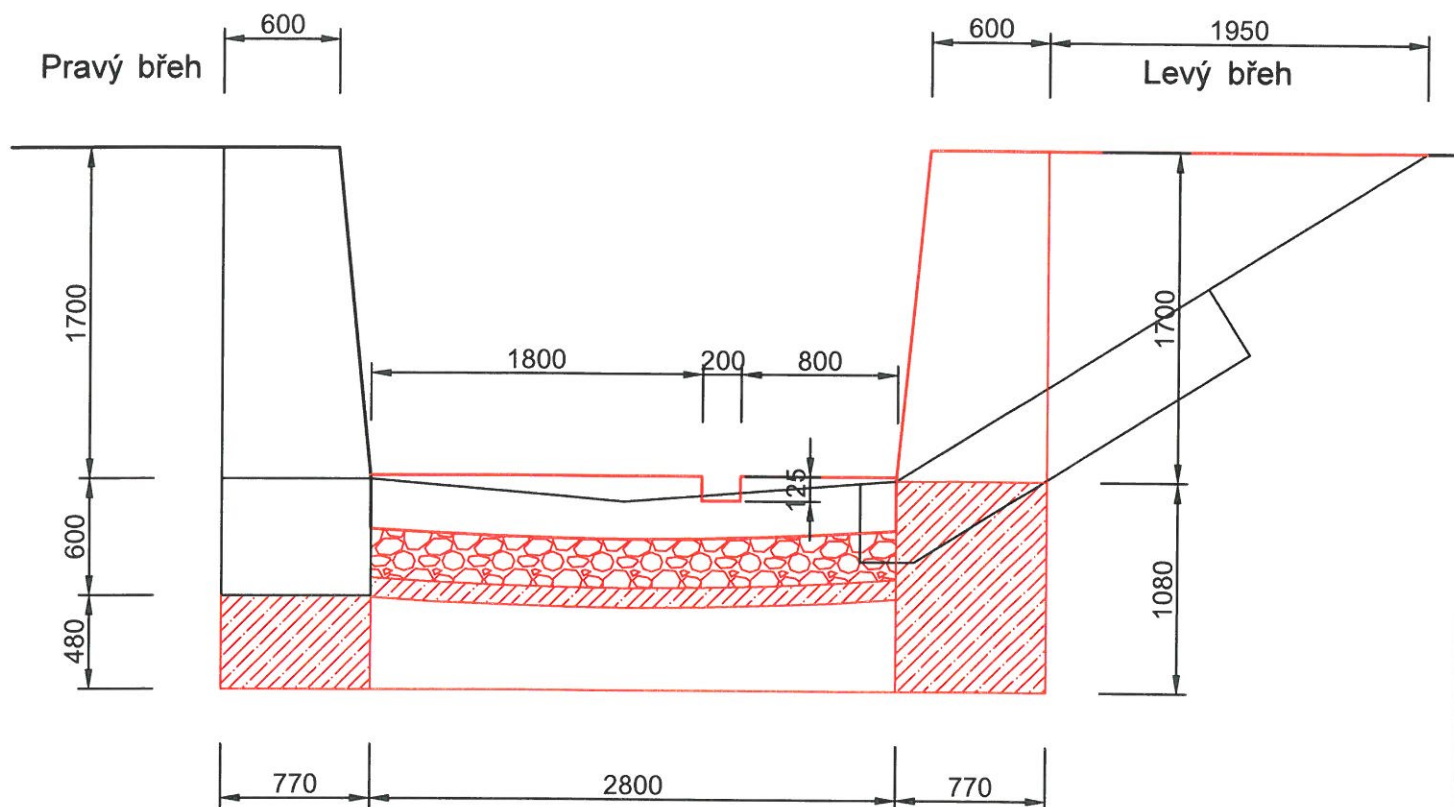


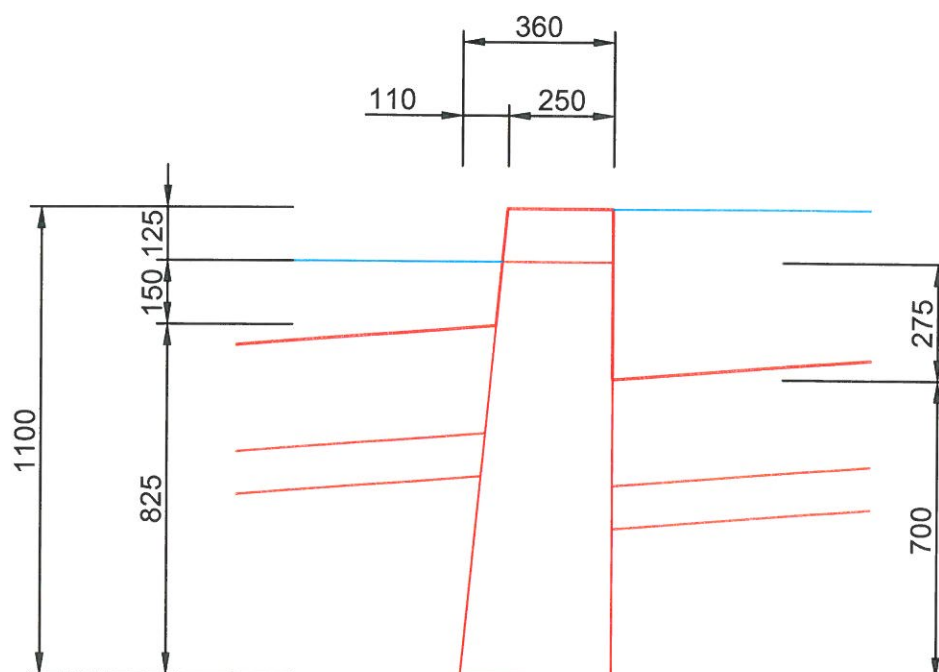
Schéma podélného profilu



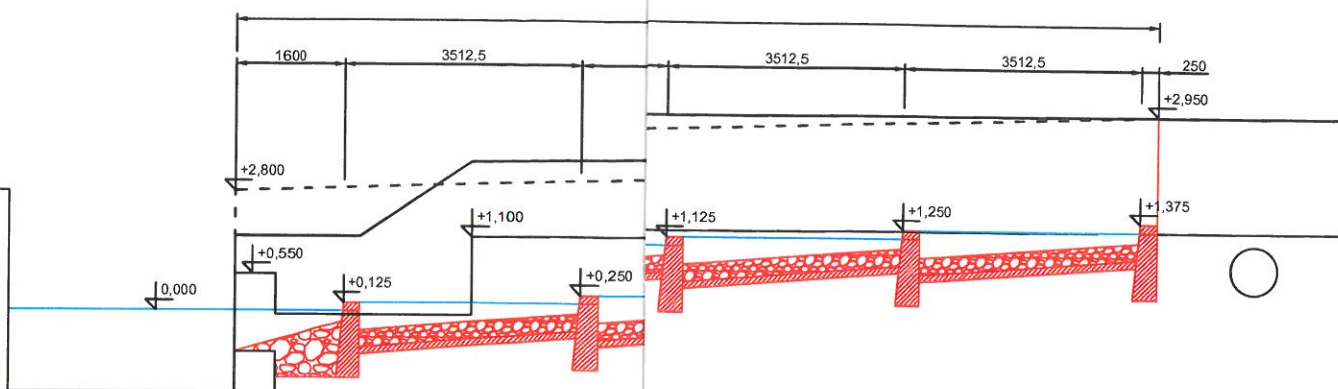
Příčný profil



Detailní řez přehrázkou

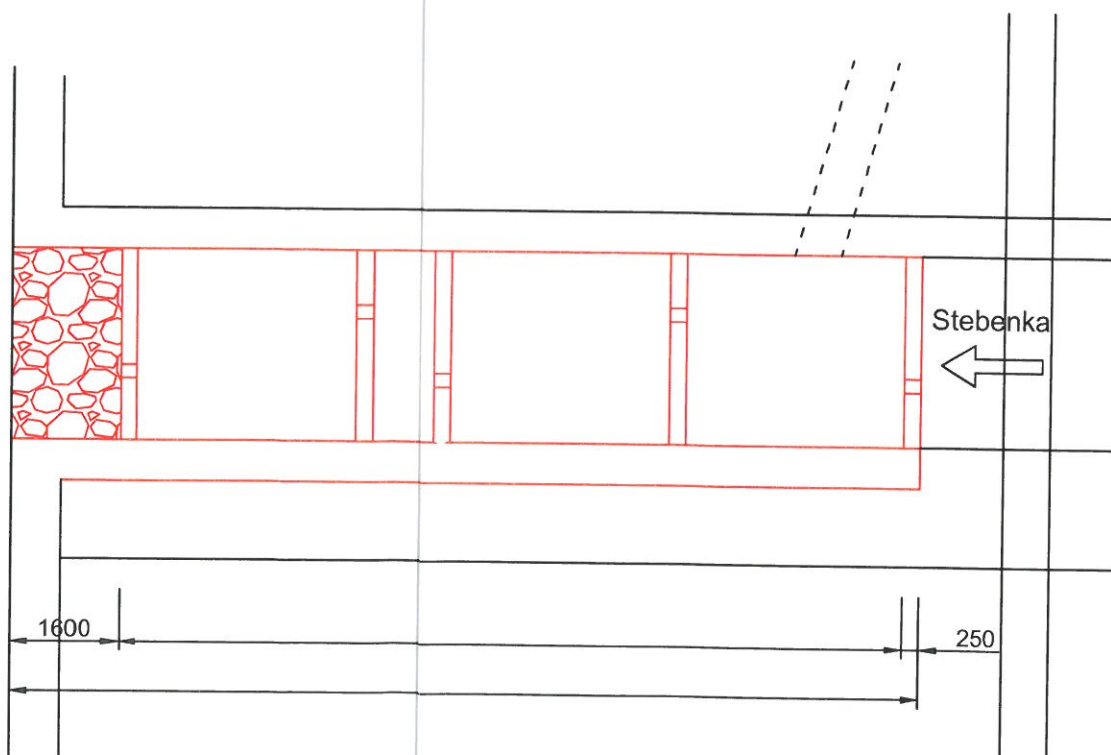
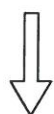


Podélný profil



Situace

Odpadní koryto od MVE



**VYJÁDŘENÍ O EXISTENCI SÍTĚ ELEKTRONICKÝCH KOMUNIKACÍ
společnosti Česká telekomunikační infrastruktura a.s.
(„Vyjádření“)**

**A VŠEOBECNÉ PODMÍNKY OCHRANY SÍTĚ ELEKTRONICKÝCH KOMUNIKACÍ
společnosti Česká telekomunikační infrastruktura a.s.
(„Všeobecné podmínky ochrany SEK“)**

toto Vyjádření a Všeobecné podmínky ochrany SEK je vydané dle ustanovení § 101 zákona č. 127/2005 Sb., o elektronických komunikacích a o změně některých souvisejících zákonů, v účinném znění („Zákon o elektronických komunikacích“), a dle ustanovení § 161 zákona č. 183/2006 Sb., o územním plánování a stavebním řádu, v účinném znění („Stavební zákon“), a dle příslušných ustanovení zákona č. 89/2012 Sb., občanský zákoník, v účinném znění („Občanský zákoník“)

Číslo jednací: 668288/19

Číslo žádosti: 0119 495 858 („Žádost“)

Název akce („Stavba“)	Stebenka, Turnov, odstranění migrační překážky	
Důvod vydání Vyjádření („Důvod vyjádření“)	Informace o poloze sítě	
Žadatel	Povodí Labe, státní podnik	
Stavebník	Povodí Labe, státní podnik	
Zájmové území	Okres	Semily
	Obec	Turnov
	Kat. území / č. parcely	Turnov
Platnost Vyjádření	19. 6. 2021 („Den konce platnosti Vyjádření“)	

Žadatel Žádostí určil a vyznačil Zájmové území, jakož i určil Důvod Vyjádření.

Na základě určení a vyznačení Zájmového území Žadatelem a na základě určení Důvodu Vyjádření vydává společnost Česká telekomunikační infrastruktura a.s. následující Vyjádření:

Dojde ke střetu se sítí elektronických komunikací (dále jen „SEK“) společnosti Česká telekomunikační infrastruktura a.s.

- (I) Na Žadatelem určeném a vyznačeném Zájmovém území se vyskytuje SEK společnosti Česká telekomunikační infrastruktura a.s.; a
- (II) Stavebník nebo jím pověřená třetí osoba je povinen řídit se Všeobecnými podmínkami ochrany SEK, které jsou nedílnou součástí Vyjádření; a
- (III) pro případ, že bude nezbytné přeložení SEK, zajistí vždy takové přeložení SEK její vlastník, společnost Česká telekomunikační infrastruktura a.s. Stavebník, který vyvolal překládku SEK je dle ustanovení § 104 odst. 17 Zákona o elektronických komunikacích povinen uhradit společnosti Česká telekomunikační infrastruktura a.s. veškeré náklady na nezbytné úpravy dotčeného úseku SEK, a to na úrovni stávajícího technického řešení; a
- (IV) pro účely přeložení SEK dle bodu (III) tohoto Vyjádření je Stavebník povinen uzavřít se společností Česká telekomunikační infrastruktura a.s. Smlouvu o realizaci překládky SEK; a
- (V) Stavebník a/nebo Žadatel není oprávněn užít toto Vyjádření k podání jakékoliv žádosti o vydání jakéhokoliv správního rozhodnutí či jiného rozhodnutí majícího obdobný charakter.

Číslo jednací: 668288/19

Číslo žádosti: 0119 495 858

Vyjádření je platné pouze pro Zájemové území určené a vyznačené Žadatelem, jakož i pro Důvod Vyjádření stanovený a určený Žadatelem v Žádosti.

Vyjádření pozbývá platnosti i) dnem, kdy je Žadatelem a/nebo Stavebníkem použito k podání žádosti o vydání jakéhokoliv správního rozhodnutí či jiného rozhodnutí majícího obdobný charakter a/nebo dnem zahájení jakéhokoliv správního rozhodnutí či jiného rozhodnutí majícího obdobný charakter, ve kterém bylo Vyjádření použito, ii) uplynutím doby platnosti v tomto Vyjádření uvedeného, iii) změnou rozsahu Zájemového území či změnou Důvodu Vyjádření uvedeného v Žádosti a/nebo iv) porušením Všeobecných podmínek ochrany SEK, to vše v závislosti na tom, která ze skutečností rozhodná pro pozbytí platnosti Vyjádření nastane nejdříve.

Společnost Česká telekomunikační infrastruktura a.s. vydáním tohoto Vyjádření poskytla Žadateli pro Žadatelem určené a vyznačené Zájemové území veškeré informace o SEK dostupné společnosti Česká telekomunikační infrastruktura a.s. ke dni podání Žádosti.

Ze strany společnosti Česká telekomunikační infrastruktura a.s. může v některých případech docházet ke zpracování Vašich osobních údajů. Ke zpracování Vašich osobních údajů dochází vždy v souladu s platnými právními předpisy. Konkrétní zásady a podmínky zpracování osobních údajů společnosti Česká telekomunikační infrastruktura a.s. jsou dostupné na <https://www.cetin.cz/zasady-ochrany-osobnich-udaju>.

V případě dotazů k Vyjádření kontaktujte prosím asistenční linku 238 461 111.

Přílohami Vyjádření jsou:

- *Všeobecné podmínky ochrany SEK*
- *Informace k vytýčení SEK ve vlastnictví společnosti Česká telekomunikační infrastruktura a.s.*
- *Situační výkres (obsahuje Zájemové území určené a vyznačené Žadatelem a výřezy účelové mapy SEK)*

Vyjádření vydala společnost **Česká telekomunikační infrastruktura a.s.** dne: 19. 6. 2019.


Česká telekomunikační infrastruktura a.s.
Olšanská 2681/6
130 00 Praha 3
DIČ: CZ04084063
96

VŠEOBECNÉ PODMÍNKY OCHRANY SÍTĚ ELEKTRONICKÝCH KOMUNIKACÍ společnosti Česká telekomunikační infrastruktura a.s.

1. PLATNOST VŠEOBECNÝCH PODMÍNEK

- i) Tyto Všeobecné podmínky ochrany sítě elektronických komunikací (dále jen „VPOSEK“) tvoří součást Vyjádření (jak je tento pojem definován níže v článku 2 VPOSEK).
- ii) V případě rozporu mezi Vyjádřením a těmito VPOSEK mají přednost ustanovení Vyjádření, pokud není těmito VPOSEK stanoveno jinak.

2. DEFINICE

Níže uvedené termíny, jsou-li použity v těchto VPOSEK a uvozeny velkým písmenem, mají následující význam, není-li těmito VPOSEK a/nebo Příslušnými požadavky stanoveno výslovně jinak:

„**CETIN**“ znamená Česká telekomunikační infrastruktura a.s. se sídlem Olšanská 2681/6, Praha 3 PSČ 130 00, IČO: 04084063, zapsaná v obchodním rejstříku vedeném Městským soudem v Praze pod spz. B 20623;

„**Den**“ je kalendářní den;

„**Kabelovod**“ podzemní zařízení sestávající se z tělesa Kabelovodu a kabelových komor, sloužící k zatahování kabelů a ochranných trubek;

„**Občanský zákoník**“ znamená zákon č. 89/2012 Sb., občanský zákoník, v účinném znění;

„**POS**“ je zaměstnanec společnosti CETIN, pověřený ochranou sítě, Petr Ježek, tel.: 602 413 278, e-mail: petr.jezek@cetin.cz;

„**Pracovní den**“ znamená Den, kromě soboty, neděle, a státních svátků a ostatních svátků ve smyslu zákona č. 245/2000 Sb., o státních svátcích, o významných dnech a o dnech pracovního klidu, v účinném znění;

„**Příslušné požadavky**“ znamená jakýkoli a každý příslušný právní předpis, vč. technických norem, nebo normativní právní akt veřejné správy či samosprávy, nebo jakékoli rozhodnutí, povolení, souhlas nebo licenci, včetně podmínek, které s ním souvisí;

„**Překládka**“ je stavba spočívající ve změně trasy vedení SEK ve vlastnictví CETIN nebo přemístění zařízení SEK ve vlastnictví CETIN; Stavebník, který Překládku vyvolal, je dle ustanovení § 104 odst. 17 Zákona o elektronických komunikacích povinen uhradit společnosti CETIN veškeré náklady na nezbytné úpravy dotčeného úseku SEK, a to na úrovni stávajícího technického řešení;

„**SEK**“ je síť elektronických komunikací ve vlastnictví CETIN;

„**Stavba**“ je stavba a/nebo činnost ve vztahu, k níž bylo vydáno Vyjádření, a je prováděna Stavebníkem a/nebo Žadatelem v souladu s Příslušnými požadavky, povolená příslušným správním rozhodnutím vydaným dle Stavebního zákona;

„**Stavebník**“ je osoba takto označená ve Vyjádření;

„**Stavební zákon**“ je zákon č. 183/2006 Sb., o územním plánování a stavebním řádu, v účinném znění;

„**Vyjádření**“ je vyjádření o existenci sítě elektronických komunikací vydané společností CETIN dne 19. 6. 2019 pod č.j. 668288/19;

„**Zájmové území**“ je území označené Žadatelem a/nebo Stavebníkem v Žádosti;

„**Situační výkres**“ je výkres, který je přílohou Vyjádření a obsahuje Zájmové území určené a vyznačené Žadatelem v Žádosti a výřezy účelové mapy SEK;

„**Zákon o elektronických komunikacích**“ je zákon č. 127/2005 Sb., o elektronických komunikacích a o změně některých souvisejících zákonů, v účinném znění;

„**Žadatel**“ je osoba takto označená ve Vyjádření.

„**Žádost**“ je žádost, kterou Žadatel a/nebo Stavebník požádal CETIN o vydání Vyjádření.

3. PLATNOST A ÚČINNOST VPOSEK

Tyto VPOSEK jsou platné a účinné dnem odeslání Vyjádření na i) adresu elektronické pošty Stavebníka a/nebo Žadatele uvedenou v Žádosti nebo ii) adresu pro doručení prostřednictvím poštovní přepravy uvedenou Stavebníkem a/nebo Žadatelem v Žádosti.

4. OBECNÁ PRÁVA A POVINNOSTI STAVEBNÍKA A/NEBO ŽADATELE

- (i) Stavebník, Žadatel je výslovně srozuměn s tím, že SEK je veřejně prospěšným zařízením, byla zřízena ve veřejném zájmu a je chráněna Příslušnými požadavky.

- (ii) SEK je chráněna ochranným pásmem, jehož rozsah je stanoven (a) ustanovením § 102 Zákona o elektronických komunikacích a/nebo (b) právními předpisy účinnými před Zákonem o elektronických komunikacích, není-li Příslušnými požadavky stanoveno jinak.

- (iii) Stavebník, Žadatel nebo jím pověřená třetí osoba, je povinen při provádění Stavby nebo jiných prací, při odstraňování havárií a projektování staveb, řídit se Příslušnými požadavky, správnou praxí v oboru stavebnictví a technologickými postupy a je povinen učinit veškerá nezbytná opatření vyžadovaná Příslušnými požadavky k ochraně SEK před poškozením. Povinnosti dle tohoto odstavce má Stavebník rovněž ve vztahu k SEK, které se nachází mimo Zájmové území.

- (iv) Při zjištění jakéhokoli rozporu mezi údaji v Situačním výkresu, který je přílohou Vyjádření a skutečným stavem, je Stavebník a/nebo Žadatel povinen bez zbytečného odkladu, nejpozději Den následující po zjištění takové skutečnosti, oznámit rozpor oznámit POS.

- (v) Stavebník, Žadatel nebo jím pověřená třetí osoba, je povinen každé poškození či krádež SEK bezodkladně, nejpozději Den následující po zjištění takové skutečnosti, oznámit takovou skutečnost dohledovému centru společnosti CETIN na telefonní číslo +420 238 464 190.

- (vi) Bude-li Stavebník, Žadatel nebo jím pověřená třetí osoba na společnosti CETIN požadovat, aby se jako účastník správního řízení, pro jehož účely bylo toto Vyjádření vydáno, vzdala práva na odvolání proti rozhodnutí vydanému ve správním řízení, je oprávněn kontaktovat POS.

5. POVINNOSTI STAVEBNÍKA PŘI PŘÍPRAVĚ STAVBY

- (i) Při projektování Stavby je Stavebník povinen zajistit, aby projektová dokumentace Stavby (i) zohledňovala veškeré požadavky na ochranu SEK vyplývající z Příslušných požadavků, zejména ze Zákona o elektronických komunikacích a Stavebního zákona, (ii) respektovala správnou praxi v oboru stavebnictví a technologické postupy a (iii) umožňovala, aby i po provedení a umístění Stavby dle takové projektové dokumentace byla společnost CETIN, jako vlastník SEK schopna bez jakýchkoli omezení a překážek provozovat SEK, provádět údržbu a opravy SEK.

- (ii) Nebude-li možné projektovou dokumentací zajistit některý, byť i jeden z požadavků dle předchozího odstavce (i) a/nebo umístění Stavby by mohlo způsobit, že nebude naplněn některý, byť i jeden z požadavků dle předchozího odstavce (i), vyvolá Stavebník Překládku.

- (iii) Při projektování Stavby, která se nachází nebo je u ní zamýšleno, že se bude nacházet v ochranném pásmu radiových tras společnosti CETIN a překračuje výšku 15 m nad zemským povrchem, a to včetně dočasných objektů zařízení staveniště (jeřáby, konstrukce, atd.) je Stavebník povinen písemně kontaktovat POS za účelem získání konkrétního stanoviska a podmínek k ochraně radiových tras společnosti CETIN a pro určení, zda Stavba vyvolá Překládku. Ochranné pásmo radiových tras v šíři 50m je zakresleno do situačního výkresu, který je součástí tohoto Vyjádření.

Číslo jednací: 668288/19

Číslo žádosti: 0119 495 858

VŠEOBECNÉ PODMÍNKY OCHRANY SÍTĚ ELEKTRONICKÝCH KOMUNIKACÍ společnosti Česká telekomunikační infrastruktura a.s.

- (iv) Pokud se v Zájmovém území nachází podzemní silové vedení (NN) ve vlastnictví společnosti CETIN, je Stavebník povinen ve vztahu k projektové dokumentaci zajistit totéž, co je uvedeno pod písm (i) tohoto článku 5, přičemž platí, že Stavebník vyvolá Překládku v případech uvedených pod písm (ii) tohoto článku 5.
- (v) Stavebník je povinen při projektování Stavby, která je stavbou (a) zařízení silových elektrických sítí (VN, VVN a ZVVN) a/nebo (b) trakčních vedení, provést výpočet či posouzení rušivých vlivů na SEK, zpracovat ochranná opatření, to vše dle a v souladu s Příslušnými požadavky. Stavebník je povinen nejpozději třicet (30) dnů před podáním žádosti o vydání příslušného správního rozhodnutí k umístění Stavby dle Stavebního zákona předat POS výpočet či posouzení rušivých vlivů na SEK a zpracovaná ochranná opatření.
- (vi) Je-li Stavba v souběhu s Kabelovodem, nebo Kabelovod kříží, je Stavebník povinen nejpozději ke Dni, ke kterému započne se zpracováním projektové dokumentace ke Stavbě, oznámit POS a projednat s POS (a) veškeré případy, kdy trajektorie podvrtní a protlaků budou vedeny ve vzdálenosti menší, než je 1,5 m od Kabelovodu a (b) jakékoliv výkopové práce, které budou nebo by mohly být vedeny v úrovni či pod úrovní Kabelovodu nebo kabelové komory.
- (vii) Je-li Stavba umístěna nebo má být umístěna v blízkosti Kabelovodu, ve vzdálenosti menší, než jsou 2 m nebo kříží-li Stavba Kabelovod ve vzdálenosti menší, než je 0,5 m nad nebo kdekoliv pod Kabelovodem, je Stavebník povinen předložit POS k posouzení zakreslení Stavby v příčných řezech, přičemž do příčného řezu je Stavebník rovněž povinen zakreslit profil kabelové komory.
- 6. POVINNOSTI STAVEBNÍKA PŘI PROVÁDĚNÍ STAVBY**
- (i) Stavebník je před započítím jakýchkoliv zemních prací ve vztahu ke Stavbě povinen vytyčit trasu SEK na terénu dle Příslušných požadavků a dle Stavebního zákona. S vytyčenou trasou SEK je Stavebník povinen seznámit všechny osoby, které budou anebo by mohly zemní práce ve vztahu ke Stavbě provádět. V případě porušení této povinnosti bude Stavebník odpovědný společnosti CETIN za náklady a škody, které porušením této povinnosti společnosti CETIN vzniknou a je povinen je společnosti CETIN uhradit.
- (ii) Pět (5) Pracovních dní před započítím jakýchkoliv prací ve vztahu ke Stavbě je Stavebník povinen oznámit společnosti CETIN, že zahájí práce či činnosti ve vztahu ke Stavbě. Písemné oznámení dle předchozí věty zašle Stavebník na adresu elektronické pošty POS a bude obsahovat minimálně číslo jednací Vyjádření a kontaktní údaje Stavebníka.
- (iii) Stavebník je povinen zabezpečit a zajistit SEK proti mechanickému poškození, a to zpravidla dočasným umístěním silničních betonových panelů nad kabelovou trasou SEK. Do doby, než je zajištěna a zabezpečena ochrana SEK proti mechanickému poškození, není Stavebník oprávněn přejíždět vozidly nebo stavební mechanizací kabelovou trasu SEK. Při přepravě vysokých nákladů nebo při projíždění stroji, vozidly či mechanizací pod nadzemním vedením SEK je Stavebník povinen prověřit, zda výška nadzemního vedení SEK je dostatečná a umožňuje spolehlivý a bezpečný způsob přepravy nákladu či průjezdu strojů, vozidel či mechanizace.
- (iv) Při provádění zemních prací v blízkosti SEK je Stavebník povinen postupovat tak, aby nedošlo ke změně hloubky uložení nebo prostorového uspořádání SEK. V místech, kde SEK vystupuje ze země do budovy, rozváděče, na sloup apod. je Stavebník povinen vykonávat zemní práce se zvýšenou mírou opatrnosti, výkopové práce v blízkosti sloupů nadzemního vedení SEK je Stavebník povinen provádět v takové vzdálenosti od sloupu nadzemního vedení SEK, která je dostatečná k tomu, aby nedošlo nebo nemohlo dojít k narušení stability sloupu nadzemního vedení SEK. Stavebník je povinen zajistit, aby jakoukoliv jeho činností nedošlo bez souhlasu a vědomí společnosti CETIN (a) ke změně nivelety terénu, a/nebo (b) k výsadbě trvalých porostů, a/nebo (c) ke změně rozsahu a změně konstrukce zpevněných ploch. Pokud došlo k odkrytí SEK, je Stavebník povinen SEK po celou dobu odkrytí náležitě zabezpečit proti prověšení, poškození a odcizení.
- (v) Zjistí-li Stavebník kdykoliv během provádění prací ve vztahu ke Stavbě jakýkoliv rozpor mezi údaji v projektové dokumentaci a skutečností, je povinen bezodkladně přerušit práce a oznámit zjištěný rozpor na adresu elektronické pošty POS. Stavebník není oprávněn pokračovat v pracích ve vztahu ke Stavbě do doby, než získá písemný souhlas POS s pokračováním prací.
- (vi) Stavebník není bez předchozího písemného souhlasu společnosti CETIN oprávněn manipulovat s kryty kabelových komor, jakkoliv zakrývat vstupy do kabelových komor, a to ani dočasně, vstupovat do kabelových komor, jakkoliv manipulovat s případně odkrytými prvky SEK či s jakýmkoliv jiným zařízením se SEK souvisejícím. Rovněž bez předchozího písemného souhlasu společnosti CETIN není Stavebník oprávněn umístit nad trasou Kabelovodu jakoukoliv jinou síť technické infrastruktury v podélném směru.
- (vii) Byla-li v souladu s Vyjádřením a těmito VPOSEK odkryta SEK je Stavebník povinen tři (3) Pracovní dny před zakrytím SEK písemně oznámit POS zakrytí SEK a vyzvat ho ke kontrole před zakrytím. Oznámení Stavebníka dle předchozí věty musí obsahovat minimálně předpokládaný Den zakrytí, číslo jednací Vyjádření a kontaktní údaje Stavebníka. Stavebník není oprávněn provést zakrytí do doby, než získá písemný souhlas POS se zakrytím.
- 7. ROZHODNÉ PRÁVO**
- Vyjádření a VPOSEK se řídí českým právem, zejména Občanským zákoníkem, Zákonem o elektronických komunikacích a Stavebním zákonem. Veškeré spory z Vyjádření či VPOSEK vyplývající budou s konečnou platností řešeny u příslušného soudu České republiky.
- 8. PÍSEMNÝ STYK**
- Písemným stykem či pojmem „písemně“ se pro účely Vyjádření a VPOSEK rozumí předání zpráv jedním z těchto způsobů:
- v listinné podobě;
 - e-mailovou zprávou s uznávaným elektronickým podpisem dle zák. č. 297/2016 Sb., o službách vytvářejících důvěru pro elektronické transakce, v účinném znění; a/nebo e-mailovou zprávou zaslanou na adresu POS.
- 9. ZÁVĚREČNÁ USTANOVENÍ**
- (i) Stavebník, Žadatel nebo jím pověřená třetí osoba je počínaje Dnem převzetí Vyjádření povinen užít informace a data uvedená ve Vyjádření pouze a výhradně k účelu, pro který mu byla tato poskytnuta. Stavebník, Žadatel nebo jím pověřená třetí osoba není oprávněn informace a data rozmnožovat, rozšiřovat, pronajímat, půjčovat či jinak umožnit jejich užívání třetí osobou bez předchozího písemného souhlasu společnosti CETIN.
- (ii) Pro případ porušení kterékoli z povinností Stavebníka, Žadatele nebo jím pověřené třetí osoby, založené Vyjádřením /nebo těmito VPOSEK je Stavebník, Žadatel či jím pověřená třetí osoba odpovědný za veškeré náklady a škody, které společnosti CETIN vzniknou porušením povinností Stavebníka, Žadatele nebo jím pověřené třetí osoby.

Číslo jednací: 668288/19

Číslo žádosti: 0119 495 858

Informace k vytyčení *SEK*

V případě požadavku na vytyčení *SEK* ve vlastnictví společnosti *CETIN* se, prosím, obračejte na společnosti uvedené níže:

Česká telekomunikační infrastruktura a.s. - středisko Čechy sever

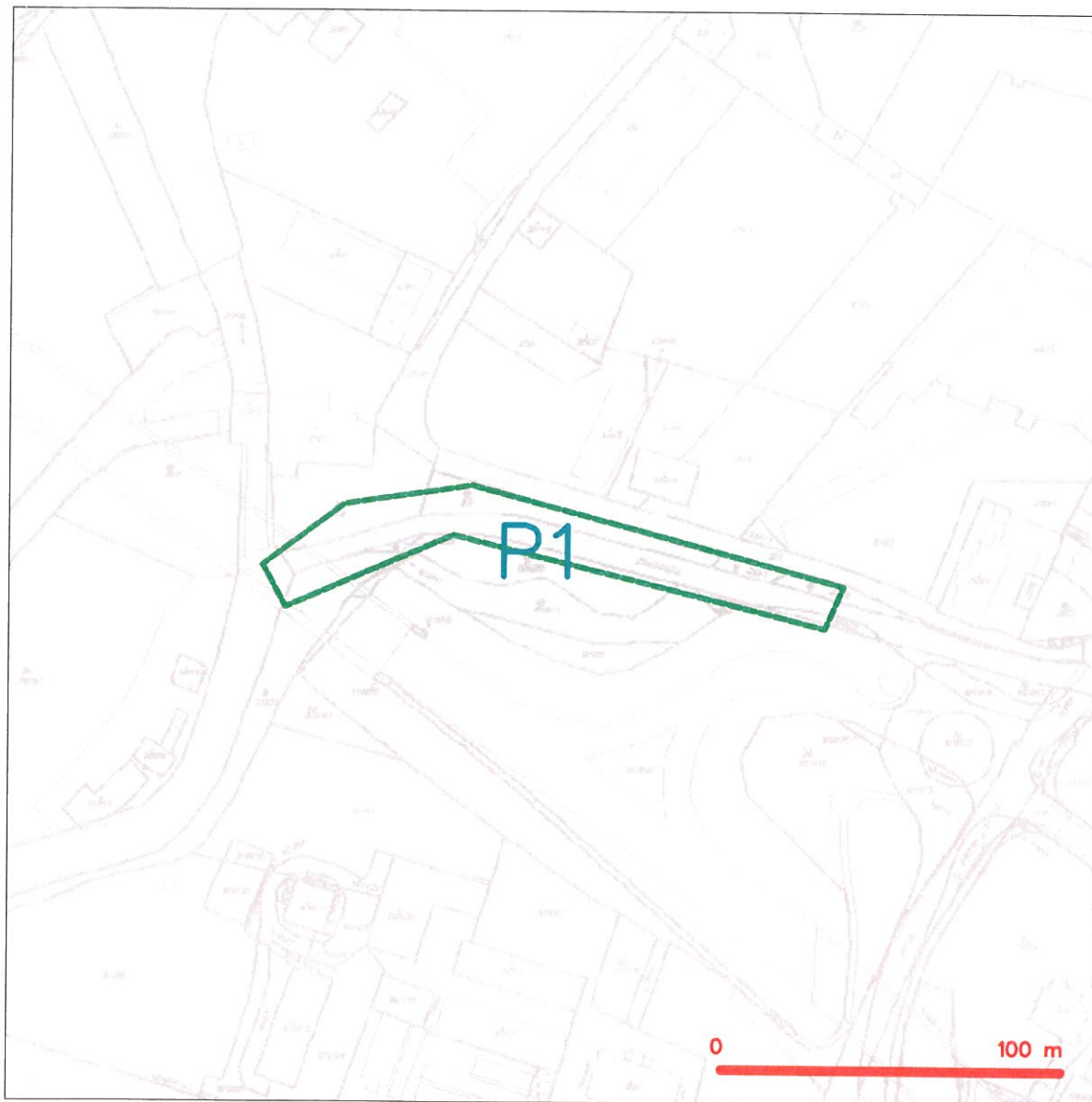
se sídlem: Olšanská 2681/6, Praha 3, PSČ 13000

IČ: 04084063

DIČ: CZ04084063

kontakt: Jiří Knotek, mobil: 702237834, e-mail: jiri.knotek@cetin.cz, obslužná doba po-pa 7 - 15 hod

SITUAČNÍ VÝKRES - ZÁJMOVÉ ÚZEMÍ

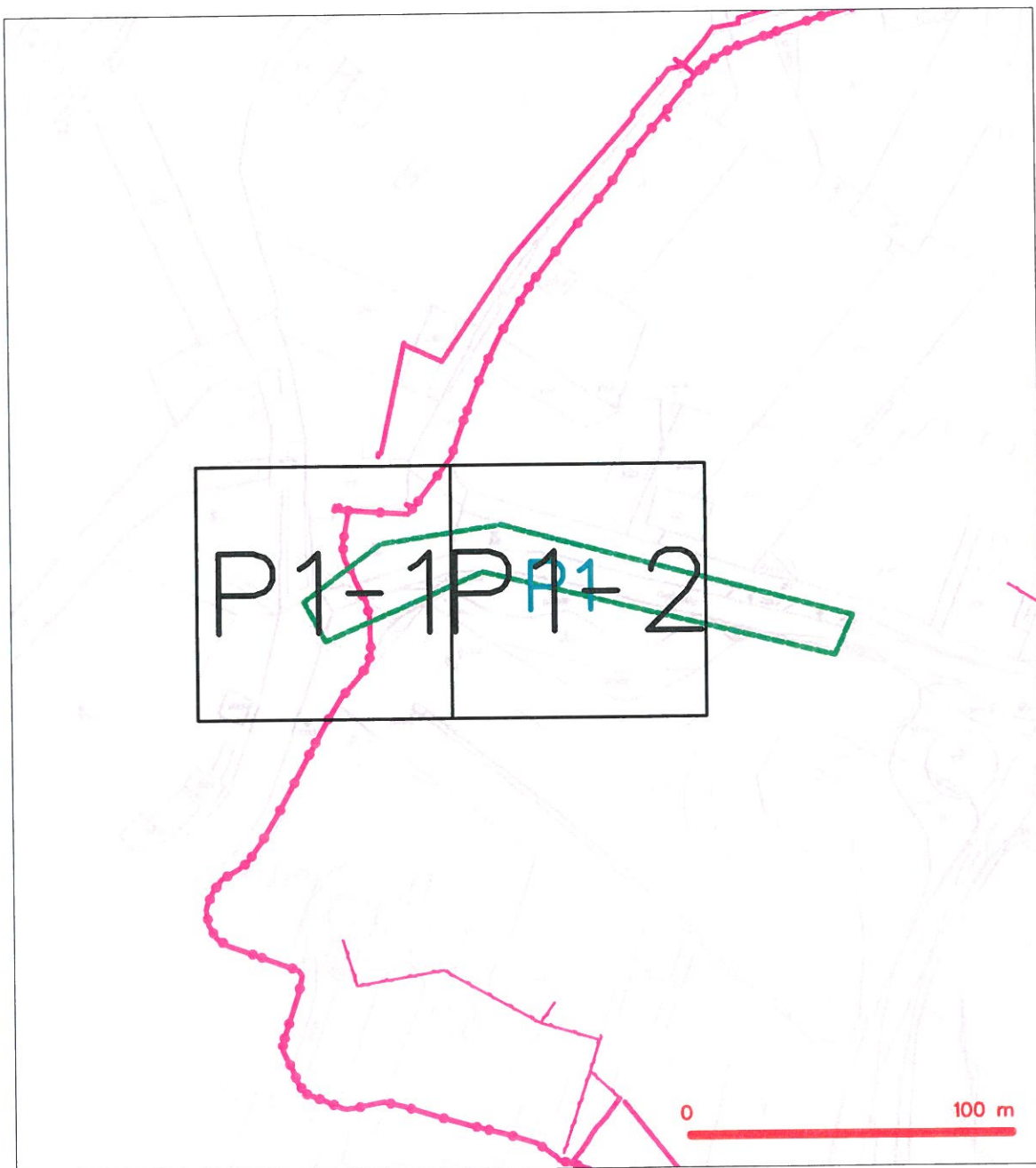


LEGENDA

----- hranice zájmového území k vyjádření


Česká telekomunikační infrastruktura a.s.
Olšanská 2681/6
130 00 Praha 3
DIČ: CZ04084063
96

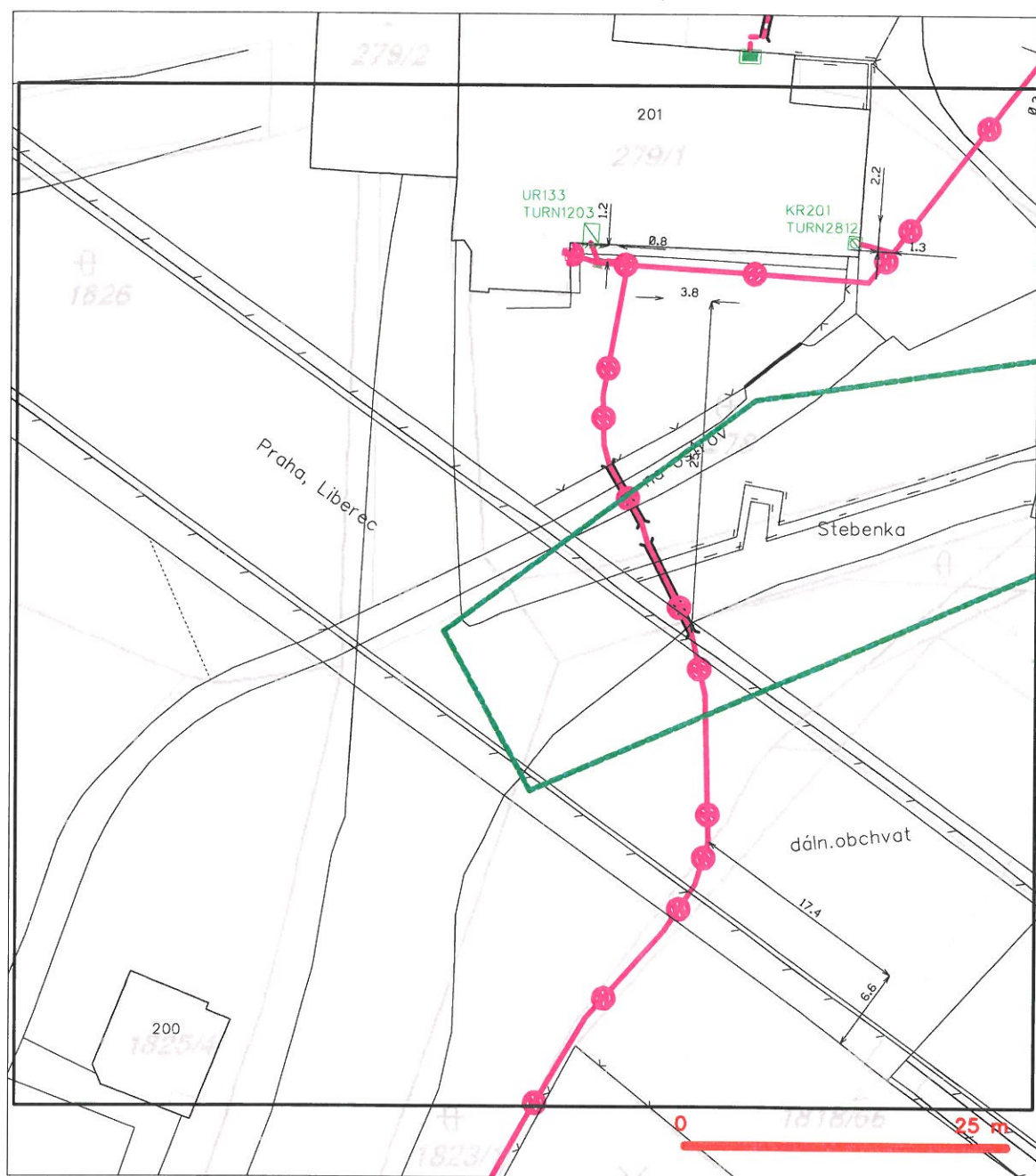
SITUAČNÍ VÝKRES - POLYGON 1



LEGENDA

- | | | | |
|--|--|--|--|
| | hranice zájmového území k vyjádření | | nezaměřený průběh optického kabelu, HDPE trubky nebo souběh optického a metalického kabelu |
| | NN přípojnka, území s NN přípojkou CETIN | | radiové síť, ochranné pásmo radiové sítě |
| | zaměřený průběh metalického kabelu | | nadzemní síť |
| | zaměřený průběh optického kabelu, HDPE trubky nebo souběh optického a metalického kabelu | | neprůvazované síť |
| | nezaměřený průběh metalického kabelu | | podzemní síť cizí |
| | nadzemní síť cizí | | síť s NN |
- kolektor, kabelovod

SITUAČNÍ VÝKRES - POLYGON 1, list kladu P1-1



LEGENDA

- hranice zájmového území k vyjádření
- NN přípojka, území s NN přípojkou CETIN
- zaměřený průběh metalického kabelu
- zaměřený průběh optického kabelu, HDPE trubky nebo souběh optického a metalického kabelu
- nezaměřený průběh metalického kabelu
- nadzemní síť cizí


- nezaměřený průběh optického kabelu, HDPE trubky nebo souběh optického a metalického kabelu
- radiové síť, ochranné pásmo radiové sítě
- nadzemní síť
- neprovozované síť
- podzemní síť cizí
- síť s NN

☐=== kolektor, kabelovod

SITUAČNÍ VÝKRES - POLYGON 1, list kladu P1-2



LEGENDA

- hranice zájmového území* k vyjádření
 NN přípojka, území s NN přípojkou CETN
 ----- zaměřený průběh metalického kabelu
 ----- zaměřený průběh optického kabelu, HDPE trubky
 ----- nebo souběh optického a metalického kabelu
 ----- nezaměřený průběh metalického kabelu
 ----- nadzemní sítě cizí

-  nezaměřená průvaha optického kabelu, HDPDE trubky
 optické síťe, ochranné pásmo rádiové síťe
 nadzemní síť
 neprovázané síťe
 podzemní síť cizí
 síť s NVN



ČD-TELEMATIKA

Povodí Labe, státní podnik
Lenka Žďárská
Víta Nejedlého 951
500 03 Hradec Králové

Číslo jednací 1201910159

Datum 19.6.2019

Vyřizuje Pavel Rejmont

telefon +420 602 631 694

e-mail Pavel.Rejmont@cdt.cz

Věc: Souhrnné stanovisko k existenci komunikačního vedení a zařízení ve správě ČD - Telematika a.s. k předprojektové přípravě, studii.

Název stavby: Stebenka, Turnov, odstranění migrační překážky

Při realizaci výše uvedené stavby **NEDOJDE** ke styku se sítí elektronických komunikací, která je chráněna ochranným pásmem dle §102 zák. č. 127/2005 Sb., o elektronických komunikacích.

Toto vyjádření platí pouze pro dokumentaci ověřenou společností ČD - Telematika a.s. a pro rozsah prací na ní vyznačených.

Vyjádření je platné pouze pro zájmové území vyznačené žadatelem včetně důvodu stanoveného žadatelem.

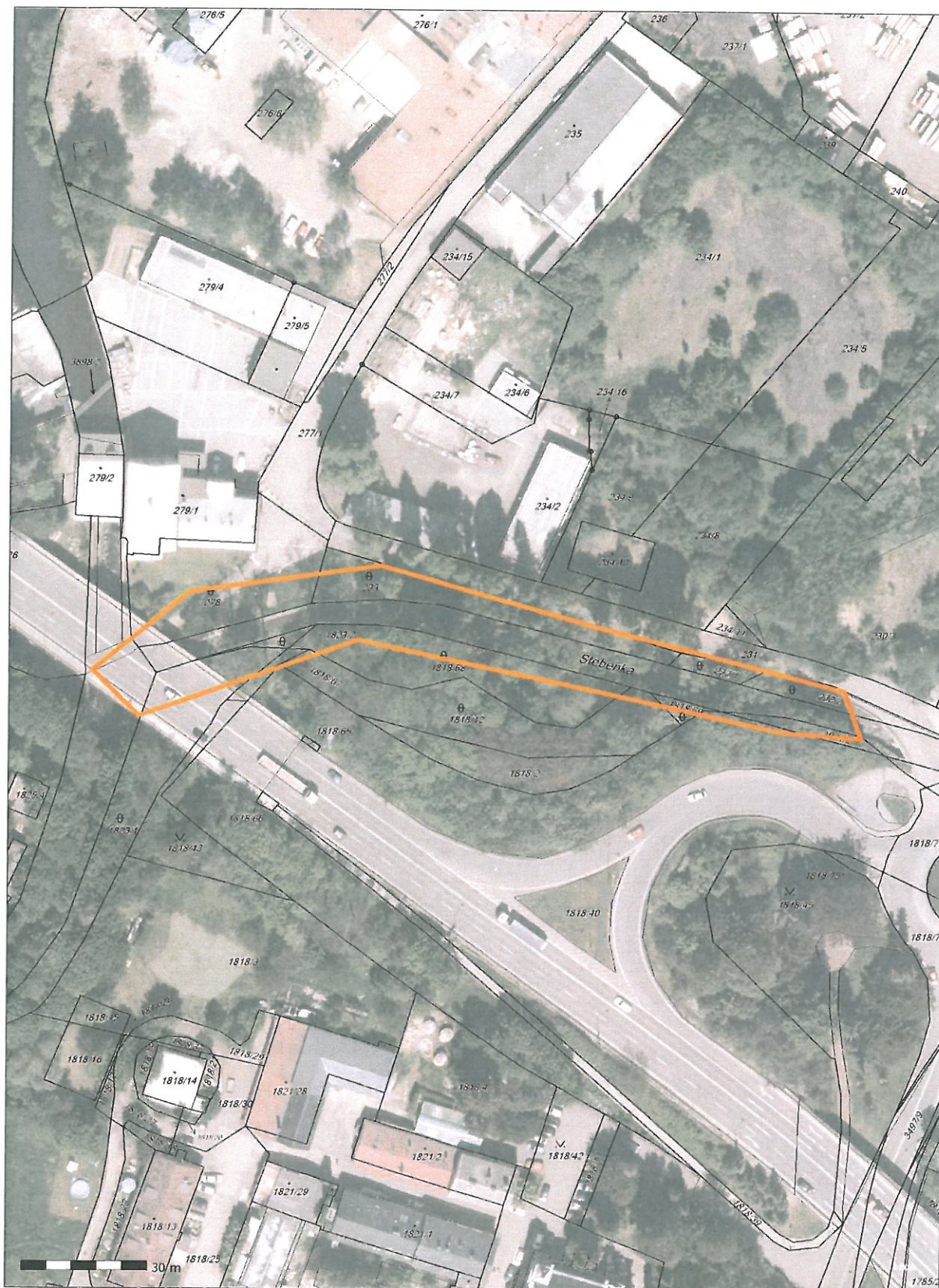
Vyjádření pozbývá platnosti dne 19.6.2021

ČD - Telematika a.s.
Pernerova 2819/2a
130 00 Praha 3

www.cdt.cz

ČD - Telematika a.s. | akciová společnost | Korespondenční adresa: Pod Tábořem 369/8a | 190 00 Praha 9 | tel.: +420 972 225 555

Sídlo společnosti: Pernerova 2819/2a | 130 00 Praha 3 | IČ: 61459445 | DIČ: CZ61459445 | Vedená u Městského soudu v Praze, spisová značka B 8938



NAŠE ZNAČKA
0101131431VYŘÍZENO DNE
19.06.2019

Sdělení o existenci energetického zařízení, sítě pro elektronickou komunikaci nebo zařízení technické infrastruktury v majetku společnosti ČEZ Distribuce, a. s., pro akci:

Stebenka, Turnov, odstranění migrační překážky

Vážený zákazníku,

Na základě Vaší žádosti 0101131431 ze dne 19.06.2019 Vám zasíláme sdělení o existenci energetického zařízení, sítě pro elektronickou komunikaci nebo zařízení technické infrastruktury v majetku společnosti ČEZ Distribuce, a. s., ve Vámi vymezeném zájmovém území.

Dovolujeme si Vás upozornit, že **sdělení nenahrazuje** vyjádření provozovatele distribuční soustavy k projektové dokumentaci pro územní nebo stavební řízení, k připojení nového odběru, zdroje elektrické energie nebo k navýšení rezervovaného příkonu a výkonu a s výjimkou havárií ani souhlas s činností v ochranném pásmu.

Toto sdělení je platné do 19.12.2019 a je jedním z podkladů pro zpracování projektové dokumentace, pokud je taková dokumentace zpracovávána.

V majetku ČEZ Distribuce, a. s., se na Vámi uvedeném zájmovém území nachází nebo ochranným pásmem zasahuje energetické zařízení typu:

	síť NN	síť VN	síť VVN
Podzemní síť	střet	střet	
Nadzemní síť			

Stanice	
---------	--

V majetku ČEZ Distribuce, a. s., se na Vámi uvedeném zájmovém území nachází nebo ochranným pásmem zasahuje síť pro elektronickou komunikaci typu:

	síť pro elektronickou komunikaci
Podzemní síť	
Nadzemní síť	

Zařízení technické infrastruktury zahrnuje zejména vodovodní, kanalizační a plynové přípojky pro objekty ČEZ Distribuce a. s., a dále pak další podzemní a nadzemní zařízení sloužící pro provoz distribuční sítě. V majetku ČEZ Distribuce, a. s., se na Vámi uvedeném zájmovém území nachází nebo ochranným pásmem zasahuje zařízení technické infrastruktury:

	zařízení technické infrastruktury
Nadzemní nebo podzemní	

Energetické zařízení (mimo nadzemních sítí NN), zařízení sítě pro elektronickou komunikaci a zařízení technické infrastruktury je chráněno ochranným pásmem podle § 46 zákona č. 458/2000 Sb., o podmínkách podnikání a o výkonu státní správy v energetických odvětvích a o změně některých zákonů (energetický zákon), ve znění pozdějších předpisů. Přibližný průběh tras energetických zařízení, sítě pro elektronickou komunikaci (v trase kabelového vedení může být uloženo několik kabelů energetických i komunikačních) a tras zařízení technické infrastruktury zasíláme v příloze tohoto dopisu.

V případě existence **podzemních** energetických zařízení, sítě pro elektronickou komunikaci nebo zařízení technické infrastruktury je povinností stavebníka alespoň 14 dní před započítím zemních prací požádat telefonicky na 800 850 860 nebo e-mailem na info@cezdistribuce.cz o tzv. **vytyčení trasy podzemního zařízení**, sítě pro elektronickou komunikaci nebo zařízení technické infrastruktury. O vytyčení lze požádat pouze na základě vydaného sdělení o existenci energetického zařízení, sítě pro elektronickou komunikaci nebo zařízení technické infrastruktury, a to (mimo havárií) nejpozději 30 dní před koncem jeho platnosti.

Dojde-li k obnažení podzemního vedení nebo k poškození energetického zařízení, sítě pro elektronickou komunikaci nebo zařízení se sítí pro elektronickou komunikaci související nebo zařízení technické infrastruktury ve vlastnictví ČEZ Distribuce, a. s., nahláste nám prosím tuto skutečnost bezodkladně jako poruchu na bezplatnou linku 800 850 860.

Pokud uvažovaná **akce nebo činnost zasáhne do ochranného pásma** nadzemních vedení, trafostanic nebo sítě pro elektronickou komunikaci, popř. bude po vytyčení zjištěno, že zasahuje do ochranného pásma podzemních energetických zařízení nebo zařízení pro elektronickou komunikaci, je nutné písemně požádat společnost ČEZ Distribuce, a. s., o souhlas s činností v ochranném pásmu (formulář je k dispozici na www.cezdistribuce.cz v části Formuláře / Činnosti v ochranných pásmech, kontaktní údaje pro podání Vaší žádosti naleznete v zápatí). Jestliže uvažovaná akce vyvolá potřebu dílčí změny trasy vedení nebo přemístění některých prvků energetického zařízení nebo sítě pro elektronickou komunikaci včetně souvisejícího zařízení, je nutné včas společnost ČEZ Distribuce, a. s., požádat o přeložku zařízení podle § 47 energetického zákona.

Zároveň Vás upozorňujeme, že v zájmovém území se může nacházet taktéž energetické zařízení, síť pro elektronickou komunikaci nebo zařízení technické infrastruktury, které není v majetku společnosti ČEZ Distribuce, a. s.

V souvislosti s výše uvedeným si Vás dovoluujeme upozornit, že uvedené sdělení včetně jeho příloh obsahuje skutečnosti tvořící obchodní tajemství společnosti ČEZ Distribuce, a. s. Poskytnuté informace jsou dále také důvěrnými informacemi a obchodně citlivými informacemi společnosti ČEZ Distribuce, a. s. Z výše uvedených důvodů si Vás proto společnost ČEZ Distribuce, a. s., dovoluje upozornit, že s poskytnutými informacemi je potřeba nakládat dle platných právních předpisů, v opačném případě se vystavujete postihu ve smyslu platné právní úpravy. V této souvislosti si Vás dále dovoluujeme upozornit, že požadované informace nesmí být předány, sděleny, využity, zpřístupněny, či jiným způsobem postoupeny na jakoukoli třetí osobu bez předchozího prokazatelného souhlasu společnosti ČEZ Distribuce, a. s. Informace o existenci energetického zařízení, sítě pro elektronickou komunikaci a zařízení technické infrastruktury mohou být využity pouze pro účel, pro který byly vyžádány.

S pozdravem

ČEZ Distribuce, a. s.

Děčín, Děčín IV-Podmokly

Teplická 874/8

PSČ 405 02

IČ: 24729035

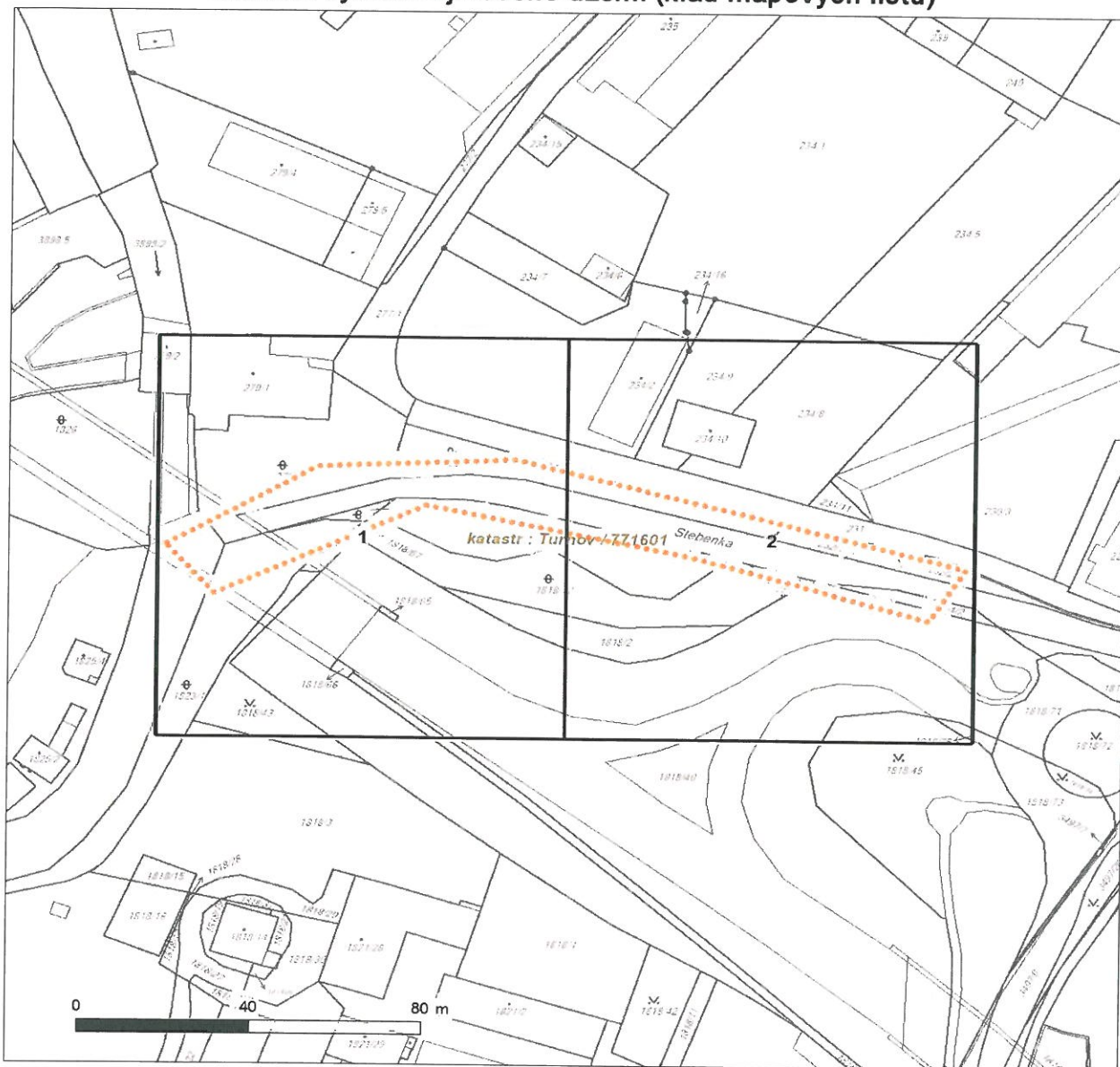
Přílohy

1. Situační výkres zájmového území
2. Podmínky pro provádění činností v ochranných pásmech energetických zařízení, sítě pro elektronickou komunikaci a zařízení technické infrastruktury

Platí pouze se sdělením číslo 0101131431.

Zakreslené polohy zařízení v příloze jsou pouze informativní.

Situační výkres zájmového území (klad mapových listů)



Není-li zobrazena katastrální mapa, zadejte žádost znovu. Katastrální mapa je generována prostřednictvím externí WMS služby, jejíž provoz nezajišťuje společnost ČEZ Distribuce, a. s.

LEGENDA

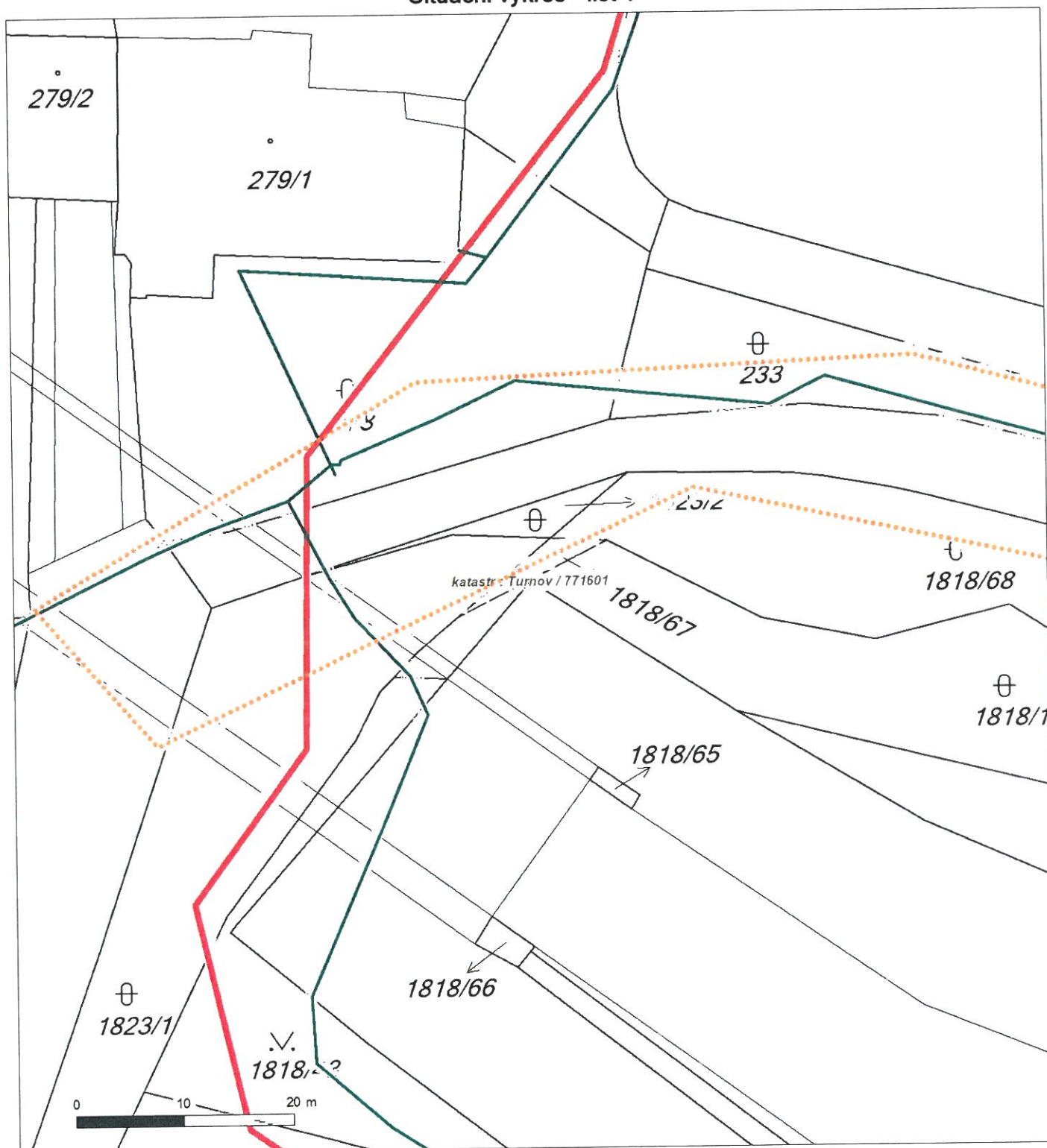
	Podzemní vedení NN do 1 kV		Stanice do 52 kV - stožárová		Nadzemní sít' pro elektronickou komunikaci
	Nadzemní vedení NN do 1 kV		Stanice do 52 kV - zděná		Podzemní sít' pro elektronickou komunikaci
	Podzemní vedení VN do 35 kV		Transformovna (nad 52 kV)		HDPE trubka
	Nadzemní vedení VN do 35 kV		Probihající investice ČEZ Distribuce		Souběhy sítí pro elektronickou komunikaci s energetickými sítěmi
	Podzemní vedení VVN 110 kV		Stanice ČEZ Distribuce ve výstavbě		Souběh s podzemním vedením NN do 1 kV
	Nadzemní vedení VVN 110 kV		Zařízení ČEZ Distribuce ve výstavbě		Souběh s podzemním vedením VN do 35 kV
	NN přívod odběratele				Souběh s podzemním vedením VVN 110 kV
	Zařízení technické infrastruktury				Souběh s nadzemním vedením VVN 110 kV
	Cizí energetické vedení		Hranice katastrálního území		
	Zájmové území				



Platí pouze se sdělením číslo 0101131431.

Zakreslené polohy zařízení v příloze jsou pouze informativní.

Situační výkres - list 1

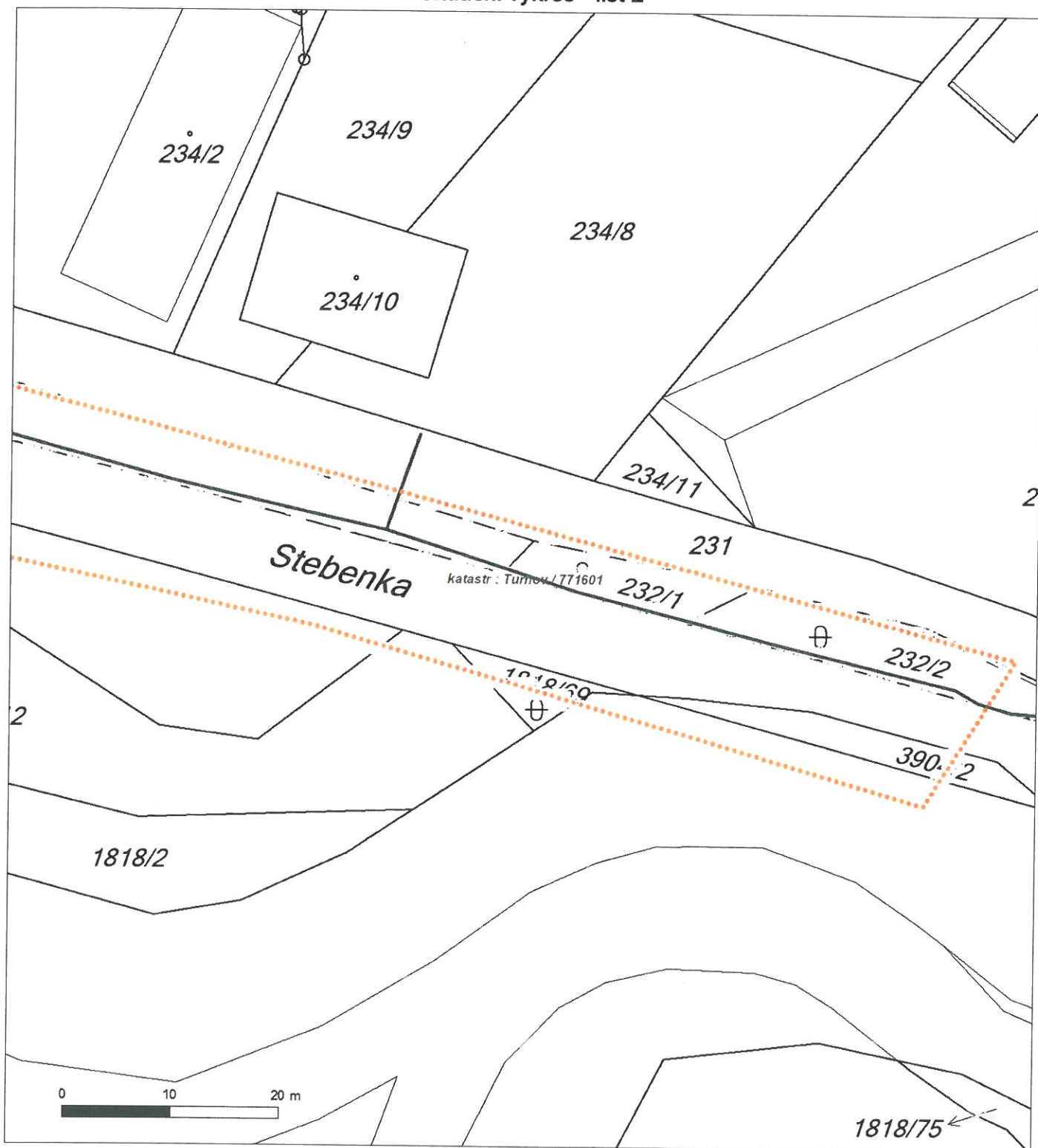


Není-li zobrazena katastrální mapa, zadejte žádost znovu. Katastrální mapa je generována prostřednictvím externí WMS služby, jejíž provoz nezajišťuje společnost ČEZ Distribuce, a. s.

Platí pouze se sdělením číslo 0101131431.

Zakreslené polohy zařízení v příloze jsou pouze informativní.

Situační výkres - list 2



Není-li zobrazena katastrální mapa, zadejte žádost znovu. Katastrální mapa je generována prostřednictvím externí WMS služby, jejíž provoz nezajišťuje společnost ČEZ Distribuce, a. s.

PODMÍNKY PRO PROVÁDĚNÍ ČINNOSTÍ V OCHRANNÝCH PÁSMECH PODZEMNÍCH VEDENÍ

Ochranné pásmo podzemních vedení elektrizační soustavy do 110 kV včetně a vedení řídicí, měřicí a zabezpečovací techniky je stanoveno v § 46, odst. (5), Zák. č. 458/2000 Sb., tj. zákona o podmínkách podnikání a o výkonu státní správy v energetických odvětvích a o změně některých zákonů (energetický zákon), ve znění pozdějších předpisů (dále jen "energetický zákon"), a činí 1 metr po obou stranách krajního kabelu (energetického nebo pro elektronickou komunikaci) kabelové trasy, nad 110 kV činí 3 metry po obou stranách krajního kabelu.

V ochranném pásmu podzemního vedení je podle § 46 odst. (8) a (10) energetického zákona zakázáno:

- a) zřizovat bez souhlasu vlastníka těchto zařízení stavby či umisťovat konstrukce a jiná podobná zařízení, jakož i uskláňovat hořlavé a výbušné látky,
- b) provádět bez souhlasu vlastníka zemní práce,
- c) provádět činnosti, které by mohly ohrozit spolehlivost a bezpečnost provozu těchto zařízení nebo ohrozit život, zdraví či majetek osob,
- d) provádět činnosti, které by znemožňovaly nebo podstatně znesnadňovaly přístup k těmto zařízením,
- e) vysazovat trvalé porosty a přejíždět vedení těžkými mechanismy.

Pokud stavba nebo stavební činnost zasahuje do ochranného pásma podzemního vedení, je třeba požádat o písemný souhlas vlastníka nebo provozovatele tohoto zařízení na základě § 46, odst. (8) a (11) energetického zákona.

V ochranných pásmech podzemních energetických vedení a sítí pro elektronickou komunikaci je třeba dále dodržovat následující podmínky:

1. Dodavatel prací musí před zahájením prací zajistit vytyčení podzemního zařízení a prokazatelně seznámit pracovníky, jichž se to týká, s jejich polohou a upozornit na odchylky od výkresové dokumentace.
2. Výkopové práce do vzdálenosti 1 metr od osy (krajního) kabelu musí být prováděny ručně.
3. Zemní práce musí být prováděny v souladu s ČSN 73 6133 Návrh a provádění zemního tělesa pozemních komunikací a při zemních pracích musí být dodrženo Nařízení vlády č. 591/2006 Sb., bližších minimálních požadavcích na bezpečnost a ochranu zdraví při práci na staveništích.
4. Místa křížení a souběhy ostatních zařízení se zařízeními energetickými, komunikačními sítěmi pro elektronickou komunikaci nebo zařízeními technické infrastruktury musí být vyprojektovány a provedeny zejména dle ČSN 73 6005, ČSN EN 50 341-1,2, ČSN EN 50341-3-19, ČSN EN 50423-1, ČSN 2000-5-52 a PNE 33 3302, PNE 34 1050.
5. Dodavatel prací musí oznámit příslušnému provozovateli distribuční soustavy zahájení prací minimálně 3 pracovní dny předem.
6. Při potřebě přejíždění trasy podzemních vedení nebo podzemních zařízení vozidly nebo mechanismy je třeba po dohodě s vlastníkem provést dodatečnou ochranu proti mechanickému poškození.
7. Je zakázáno manipulovat s obnaženými kabely pod napětím. Odkryté kabely musí být za vypnutého stavu řádně vyvěšeny, chráněny proti poškození a označeny výstražnou tabulkou dle ČSN ISO 3864. Odkryté zařízení sítě pro elektronickou komunikaci, či ochranné trubky musí být řádně zabezpečeno při práci i proti poškození nepovolanou osobou.
8. Před záhozem kabelové trasy musí být zástupce vlastníka kabelu / ochranné trubky vyzván ke kontrole uložení. Pokud toto organizace provádějící zemní práce neprovede, vyhrazuje si provozovatel distribuční soustavy právo nechat inkriminované místo znovu odkryt.
9. Při záhozu musí být zemina pod kabely řádně udusána, kabely zapískovány a provedeno krytí proti mechanickému poškození. Podkopané kabely sítě elektronické komunikace budou podloženy ve vzdálenosti 1,5 m a zemina pod podložením musí být řádně upěchována. Pro zavěšení kabelu nebude použito sousedních kabelů nebo potrubí. Kabelové spojky budou uloženy vodorovně na můstku. Při práci s vysazováním a podkládáním kabelů stavebník včas vyzve k přítomnosti pracovníka pověřeného ČEZ Distribuce, a. s.
10. Bez předchozího souhlasu je zakázáno snižovat nebo zvyšovat vrstvu zeminy nad kabelem.
11. Každé poškození zařízení provozovatele distribuční soustavy musí být okamžitě nahlášeno na Kontaktní bezplatnou linku ČEZ Distribuce 800 850 860, která je Vám k dispozici 24 hodin denně, 7 dní v týdnu.
12. Ukončení stavby musí být neprodleně ohlášeno příslušnému provoznímu útvaru.
13. **Po dokončení stavby provozovatel distribuční soustavy nesouhlasí s vyhlášením ochranného pásma nových rozvodů, které jsou budovány, protože se již jedná o práce v ochranném pásmu zařízení provozovatele distribuční soustavy. Případné opravy nebo rekonstrukce na svém zařízení nebude provozovatel distribuční soustavy provádět na výjimku z ochranného pásma nebo na základě souhlasu s činností v tomto pásmu.**

Případné nedodržení uvedených podmínek bude řešeno příslušným stavebním úřadem nebo nahlášeno Energetickému regulačnímu úřadu jako správní delikt ve smyslu příslušného ustanovení energetického zákona spočívající v porušení zákazu provádět činnosti v ochranných pásmech dle § 46 uvedeného zákona.



PODMÍNKY PRO PROVÁDĚNÍ ČINNOSTÍ V OCHRANNÝCH PÁSMECH NADZEMNÍCH VEDENÍ

Ochranné pásmo nadzemního vedení podle § 46, odst. (3), Zák. č. 458/2000 Sb., tj. zákona o podmínkách podnikání a o výkonu státní správy v energetických odvětvích a o změně některých zákonů (energetický zákon), ve znění pozdějších předpisů (dále jen "energetický zákon") je souvislý prostor vymezený svislými rovinami vedenými po obou stranách vedení ve vodorovné vzdálenosti měřené kolmo na vedení, které činí od krajního vodiče vedení na obě jeho strany:

- a) u napětí nad 1 kV a do 35 kV včetně
 - pro vodiče bez izolace 7 metrů (resp. 10 metrů u zařízení postaveného do 31. 12. 1994, vyjma lesních průseků, kde rozsah ochranného pásma i do uvedeného data činí 7 metrů),
 - pro vodiče s izolací základní 2 metry,
 - pro závěsná kabelová vedení 1 metr;
- b) u napětí nad 35 kV do 110 kV včetně
 - pro vodiče bez izolace 12 metrů (resp. 15 metrů u zařízení postaveného do 31. 12. 1994).
 - pro vodiče s izolací základní 5 metrů
- c) u zařízení sítě pro elektronickou komunikaci 1 metr od krajního vedení

Poznámka: Nadzemní vedení nízkého napětí (do 1 kV) není chráněno ochranným pásmem. Při činnostech prováděných v jeho blízkosti (práce v blízkosti) je nutné dodržet vzdálenosti dané ČSN EN 50110-1 ed. 2.

V ochranném pásmu nadzemního vedení je podle § 46 odst. (8) a (9) energetického zákona zakázáno:

1. zřizovat bez souhlasu vlastníka těchto zařízení stavby či umisťovat konstrukce a jiná podobná zařízení, jakož i uskláňovat hořlavé a výbušné látky,
2. provádět bez souhlasu vlastníka zemní práce,
3. provádět činnosti, které by mohly ohrozit spolehlivost a bezpečnost provozu těchto zařízení nebo ohrozit život, zdraví či majetek osob,
4. provádět činnosti, které by znemožňovaly nebo podstatně znesnadňovaly přístup k těmto zařízením,
5. vysazovat chmelnice a nechávat růst porosty nad výšku 3 metry.

Pokud stavba nebo stavební činnost zasahuje do ochranného pásma nadzemního vedení, je třeba požádat o písemný souhlas vlastníka nebo provozovatele tohoto zařízení na základě § 46, odst. (8) a (11) energetického zákona.

V ochranných pásmech nadzemních vedení je třeba dále dodržovat následující podmínky:

1. Při pohybu nebo pracích v blízkosti elektrického vedení vysokého napětí se nesmí osoby, předměty, prostředky nemající povahu jeřábu přiblížit k živým částem - vodičům blíže než 2 metry (dle ČSN EN 50110-1).
2. Jeřáby a jim podobná zařízení musí být umístěny tak, aby v kterékoli poloze byly všechny jejich části mimo ochranné pásmo vedení, a musí být zamezeno vymrštění lana.
3. Je zakázáno stavět budovy nebo jiné objekty v ochranných pásmech nadzemních vedení vysokého napětí.
4. Je zakázáno, provádět veškeré pozemní práce, při kterých by byla narušena stabilita podpěrných bodů - sloupů nebo stožárů.
5. Je zakázáno upevňovat antény, reklamy, ukazatele apod. pod, přes nebo přímo na stožáry elektrického vedení.
6. Dodavatel prací musí prokazatelně seznámit své pracovníky, jichž se to týká s ČSN EN 50110-1.
7. Pokud není možné dodržet body č. 1 až 4, je možné požádat příslušný provozní útvar provozovatele distribuční soustavy o další řešení (zajištění odborného dohledu pracovníka s elektrotechnickou kvalifikací dle Vyhlášky č. 50/1978 Sb., vypnutí a zajištění zařízení, zaizolování živých částí apod.), pokud nejsou tyto podmínky již součástí jiného vyjádření ke konkrétní stavbě.
8. V případě požadavku na vypnutí zařízení po nezbytnou dobu provádění prací je nutné požádat minimálně 2 měsíce před požadovaným termínem. V případě vedení nízkého napětí je možné též požádat o zaizolování částí vedení.
9. Stavba bude situována tak, aby každá její část včetně dočasných zařízení byla vzdálena nejméně 1,5 m od osy nadzemního zařízení pro elektronickou komunikaci.
10. Do vzdálenosti 1,5 m od osy nadzemního zařízení pro elektronickou komunikaci nebudou používány mechanismy ohrožující provoz zařízení, skladován materiál, zemina, prováděny postřiky nebo jiná činnost, která by mohla ohrozit provoz zařízení nebo jiného zařízení souvisejícího s nadzemní sítí pro elektronickou komunikaci.

Případné nedodržení uvedených podmínek bude řešeno příslušným stavebním úřadem nebo nahlášeno Energetickému regulačnímu úřadu jako správní delikt ve smyslu příslušného ustanovení energetického zákona, spočívající v porušení zákazu provádět činnosti v ochranných pásmech dle § 46 uvedeného zákona.



PODMÍNKY PRO PROVÁDĚNÍ ČINNOSTÍ V OCHRANNÝCH PÁSMECH ELEKTRICKÝCH STANIC

Ochranné pásmo elektrické stanice je stanoveno v § 46, odst. (6), Zák. č. 458/2000 Sb., tj. zákona o podmínkách podnikání a o výkonu státní správy v energetických odvětvích a o změně některých zákonů (energetický zákon), ve znění pozdějších předpisů (dále jen "energetický zákon") a je vymezeno svislými rovinami vedenými ve vodorovné vzdálenosti:

- a) u venkovních el. stanic a dále stanic s napětím větším než 52 kV v budovách 20 metrů od oplocení nebo od vnějšího líce obvodového zdiva,
- b) u stožárových elektrických stanic a věžových stanic s venkovním přívodem s převodem napětí z úrovně nad 1 kV a menší než 52 kV na úroveň nízkého napětí 7 m od vnější hrany půdorysu stanice ve všech směrech,
- c) u kompaktních a zděných el. stanic s převodem napětí z úrovně nad 1 kV a menší než 52 kV na úroveň nízkého napětí 2 metry od vnějšího pláště stanice ve všech směrech,
- d) u vestavěných el. stanic 1 metr od obestavění.

V ochranném pásmu elektrické stanice je podle § 46 odst. (8) a (10) energetického zákona zakázáno:

1. zřizovat bez souhlasu vlastníka těchto zařízení stavby či umisťovat konstrukce a jiná podobná zařízení, jakož i uskláňovat hořlavé a výbušné látky,
2. provádět bez souhlasu vlastníka zemní práce,
3. provádět činnosti, které by mohly ohrozit spolehlivost a bezpečnost provozu těchto zařízení nebo ohrozit život, zdraví či majetek osob,
4. provádět činnosti, které by znemožňovaly nebo podstatně znesnadňovaly přístup k těmto zařízením.

Pokud stavba nebo stavební činnost zasahuje do ochranného pásma elektrické stanice, je třeba požádat o písemný souhlas vlastníka nebo provozovatele tohoto zařízení na základě § 46, odst. (8) a (11) energetického zákona.

V ochranném pásmu elektrické stanice je dále zakázáno provádět činnosti, které by mohly mít za následek ohrožení bezpečnosti a spolehlivosti provozu stanice nebo zmenšující či podstatně znesnadňující její obsluhu a údržbu a to zejména:

5. provádět výkopové práce ohrožující zaústění podzemních vedení vysokého a nízkého napětí nebo stabilitu stavební části el. stanice (viz podmínky pro činnosti v ochranných pásmech podzemního vedení),
6. skladovat či umisťovat předměty bránící přístupu do elektrické stanice nebo k rozvaděčům vysokého nebo nízkého napětí,
7. umisťovat antény, reklamy, ukazatele apod.,
8. zřizovat oplocení, které by znemožnilo obsluhu el. stanice.

Případné nedodržení uvedených podmínek bude řešeno příslušným stavebním úřadem nebo nahlášeno Energetickému regulačnímu úřadu jako správní delikt ve smyslu příslušného ustanovení energetického zákona spočívající v porušení zákazu provádět činnosti v ochranných pásmech dle § 46 uvedeného zákona.



DISTRIBUCE

PODMÍNKY PRO PROVÁDĚNÍ ČINNOSTÍ V OCHRANNÝCH PÁSMECH NEBO BEZPROSTŘEDNÍ BLÍZKOSTI ZAŘÍZENÍ TECHNICKÉ INFRASTRUKTURY

Ochranné pásmo zařízení technické infrastruktury činí 1 metr po obou stranách od potrubí nebo kabelu.

V ochranném pásmu zařízení technické infrastruktury je zakázáno bez souhlasu ČEZ Distribuce, a.s., provádět činnosti, které by mohly ohrozit vodárenské, plynárenské, kanalizační nebo jiné zařízení technické infrastruktury, jejich spolehlivost a bezpečnost provozu. Při provádění veškerých činností v ochranném pásmu i mimo ně nesmí dojít k poškození těchto zařízení.

V projektech v bezprostřední blízkosti zařízení technické infrastruktury je nutno dodržet vzájemné vzdálenosti inženýrských sítí dle ČSN 73 6005.



ŽADATEL

Povodí Labe, státní podnik

NAŠE ZNAČKA
0700067455

VYŘIZUJE / LINKA

VYŘÍZENO DNE
19.06.2019

Sdělení o existenci komunikačního vedení společnosti ČEZ ICT Services, a. s.

Název akce: **Stebenka, Turnov, odstranění migrační překážky**

Účel: **Informativní**

Vážený zákazníku,
dovolujeme si reagovat na Vaši žádost číslo 0700067455 ze dne 19.06.2019, která se týkala sdělení o existenci komunikačního zařízení na Vámi určeném zájmovém území.

Dle vědomí společnosti ČEZ ICT Services, a. s., se na Vámi vymezeném zájmovém území:
nenachází komunikační zařízení v majetku společnosti ČEZ ICT Services, a. s.

Zároveň si Vás dovoluujeme upozornit, že není vyloučeno, že se ve Vámi vymezeném zájmovém území nachází jiné zařízení, které není v majetku společnosti ČEZ ICT Services, a. s.

Toto sdělení je platné do 19.06.2020.

V souvislosti s výše uvedeným si Vás dovoluujeme upozornit, že sdělení o existenci či neexistenci sítě představuje skutečnosti tvořící obchodní tajemství společnosti ČEZ ICT Services, a. s. Poskytnuté informace jsou dále také důvěrnými informacemi společnosti ČEZ ICT Services, a. s. Z výše uvedených důvodů si Vás proto společnost ČEZ ICT Services, a. s., dovoluje upozornit, že s poskytnutými informacemi je potřeba nakládat dle platných právních předpisů, v opačném případě se vystavujete postihu ve smyslu platné právní úpravy. V této souvislosti si Vás dovoluujeme rovněž upozornit, že požadované informace nesmí být předány, sděleny, využity, zpřístupněny, či jiným způsobem postoupeny na jakoukoli třetí osobu bez předchozího prokazatelného souhlasu společnosti ČEZ ICT Services, a. s. Informace o existenci sítě mohou být využity pouze pro účel, pro který byly vyžádány.

ČEZ ICT Services, a. s.

Praha, Praha 4
Duhová 1531/3
PSČ 140 53
IČ: 26470411

Přílohy

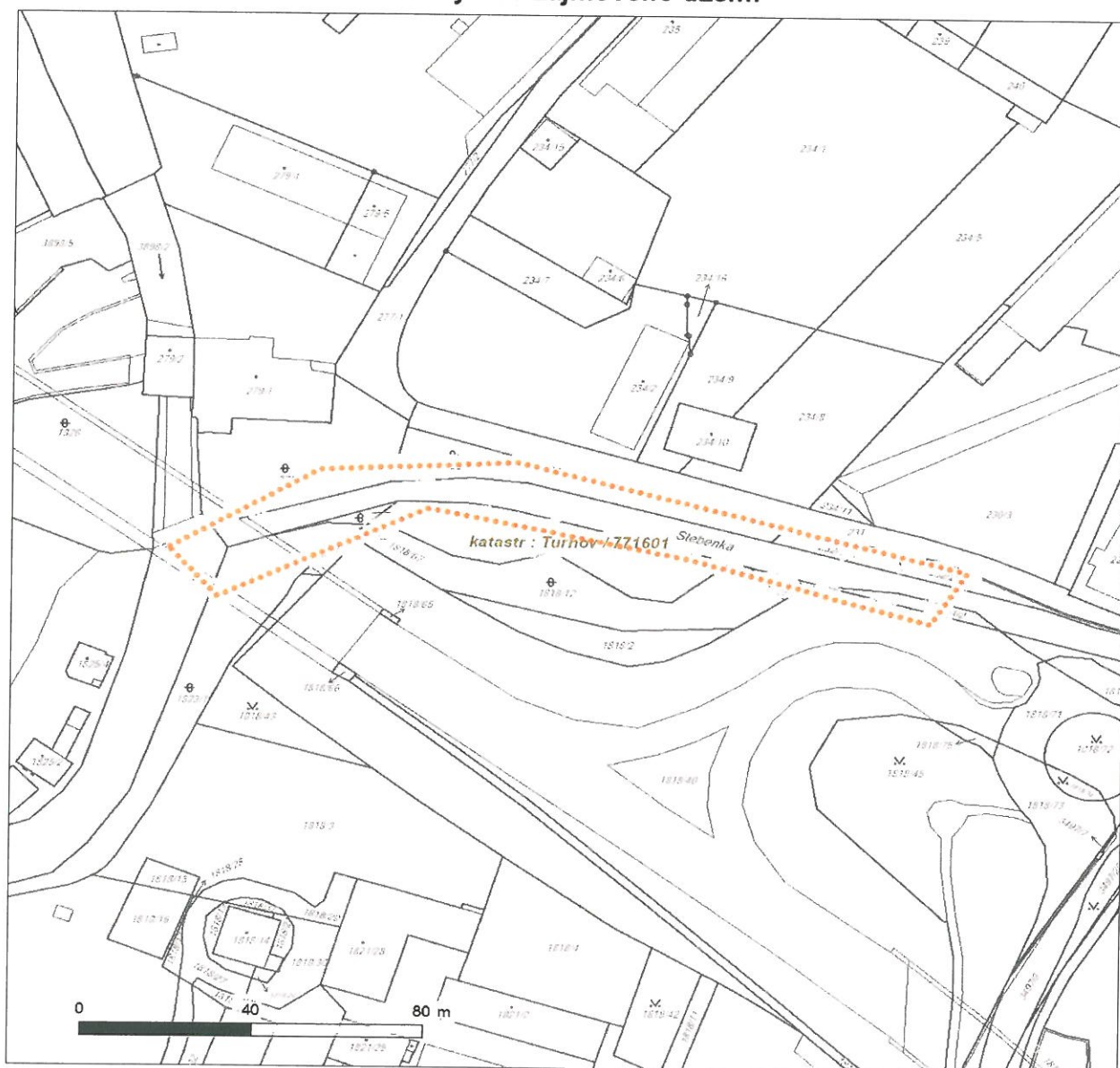
Situační výkres zájmového území



Platí pouze se sdělením číslo 0700067455.

Zakreslené polohy zařízení v příloze jsou pouze informativní.

Situační výkres zájmového území



LEGENDA

- | | |
|-------------------------------------|---------------------------------------|
| — — — — — Nadzemní optické vedení | — — — — — Radioreléový spoj vzduch |
| — — — — — Podzemní optické vedení | Zájmové území |
| — — — — — Nadzemní metalické vedení | — — — — — Hranice katastrálního území |
| — — — — — Podzemní metalické vedení | |



ŽADATEL

Povodí Labe, státní podnik

NAŠE ZNAČKA
0200926774

VYŘIZUJE / LINKA

VYŘÍZENO DNE
19.06.2019

Sdělení o existenci komunikačního vedení společnosti Telco Pro Services, a. s.

Název akce: **Stebenka, Turnov, odstranění migrační překážky**

Účel: **Informativní**

Vážený zákazníku,
dovolujeme si reagovat na Vaši žádost číslo 0200926774 ze dne 19.06.2019 o sdělení existence komunikačního zařízení v majetku společnosti Telco Pro Services, a. s., ve Vámi vymezeném zájmovém území.

V majetku společnosti Telco Pro Services, a. s., se na Vámi uvedeném zájmovém území:
nachází nebo ochranným pásmem zasahuje komunikační zařízení

	komunikační vedení
Podzemní síť	střet
Nadzemní síť	

Komunikační zařízení je chráněno ochranným pásmem podle § 102 a nás. zákona č. 127/2005 Sb., o elektronických komunikacích a o změně některých souvisejících zákonů (zákon o elektronických komunikacích), ve znění pozdějších předpisů.

Přibližný průběh tras komunikačního zařízení zasíláme v příloze k tomuto dopisu. Dovolujeme si upozornit, že v trase kabelového vedení může být uloženo několik kabelů.

Pokud je předpoklad, že stavební nebo jiná pracovní činnost zasáhne do ochranného pásma podzemního komunikačního vedení, je povinností stavebníka objednat si vytyčení polohy podzemního komunikačního vedení nebo zařízení u Telco Pro Services a. s. 15 dnů před zahájením stavebních prací na adrese geoportal.telcoproservices@cez.cz, nebo na lince 910 70 70 70.

Po vytyčení podzemního komunikačního vedení bude žadateli předán „Protokol o vytyčení“, jehož součástí je „souhlas s činností v ochranném pásmu“ podzemního telekomunikačního vedení.

Jestliže uvažovaná akce vyvolá potřebu dílčí změny trasy komunikačního vedení nebo přemístění některých prvků komunikačního zařízení, je nutné včas společnost Telco Pro Services, a. s. požádat o písemný souhlas a o informaci k dalšímu postupu. Dovolujeme si Vás rovněž upozornit, že v zájmovém území se může nacházet taktéž jiné zařízení, které není v majetku společnosti Telco Pro Services, a. s.

Toto sdělení je platné do 19.06.2020 a je jedním z podkladů pro zpracování projektové dokumentace, pokud je taková dokumentace zpracovávána. Toto sdělení však nenahrazuje vyjádření k projektové dokumentaci pro územní nebo stavební řízení, je-li potřeba.



V souvislosti s výše uvedeným si Vás dovoluujeme upozornit, že sdělení o existenci sítí obsahuje skutečnosti tvořící obchodní tajemství společnosti Telco Pro Services, a. s. Poskytnuté informace jsou dále také důvěrnými informacemi společnosti Telco Pro Services, a. s. Z výše uvedených důvodů si Vás proto společnost Telco Pro Services, a. s., dovoluje upozornit, že s poskytnutými informacemi je potřeba nakládat dle platných právních předpisů, v opačném případě se vystavujete postihu ve smyslu platné právní úpravy. V této souvislosti si Vás dovoluujeme upozornit, že požadované informace nesmí být předány, sděleny, využity, zpřístupněny, či jiným způsobem postoupeny na jakoukoli třetí osobu bez předchozího prokazatelného souhlasu společnosti Telco Pro Services, a. s. Informace o existenci sítí mohou být využity pouze pro účel, pro který byly vyžádány.

Telco Pro Services, a. s.

Praha, Praha 4
Duhová 1531/3
PSČ 140 00
IČ: 29148278

Přílohy

1. Situační výkres zájmového území
2. Podmínky pro provádění zemních prací v blízkosti komunikačního vedení společnosti Telco Pro Services, a. s.



Platí pouze se sdělením číslo 0200926774.

Zakreslené polohy zařízení v příloze jsou pouze informativní.

Situační výkres zájmového území (klad mapových listů)



LEGENDA

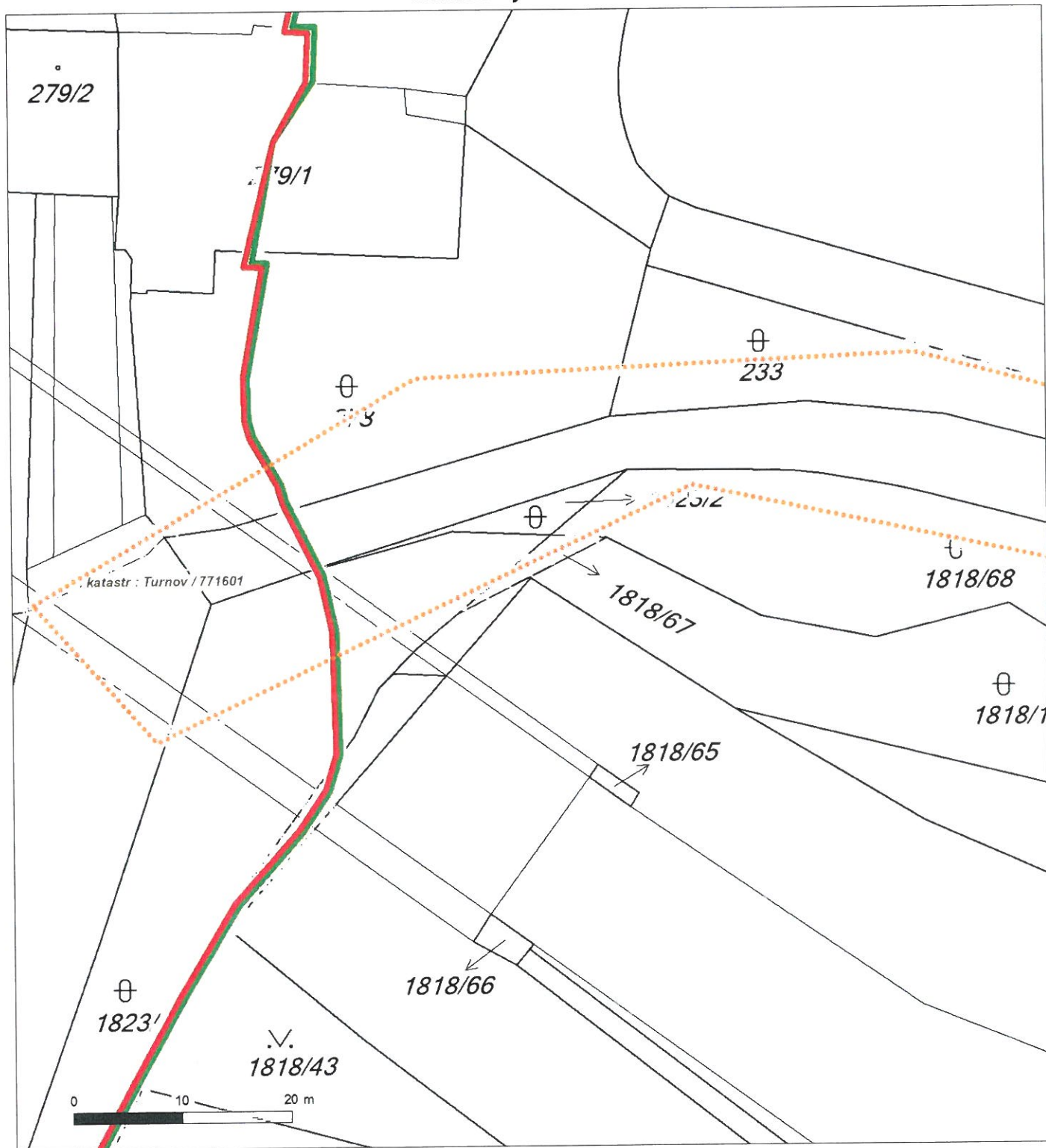
- | | |
|---------------------------------|-----------------------------------|
| — — — Nadzemní optické vedení | — — — Radioreléový spoj vzduch |
| — — — Podzemní optické vedení | Zájmové území |
| — — — Nadzemní metalické vedení | — — — Hranice katastrálního území |
| — — — Podzemní metalické vedení | |



Platí pouze se sdělením číslo 0200926774.

Zakreslené polohy zařízení v příloze jsou pouze informativní.

Situační výkres - list 1

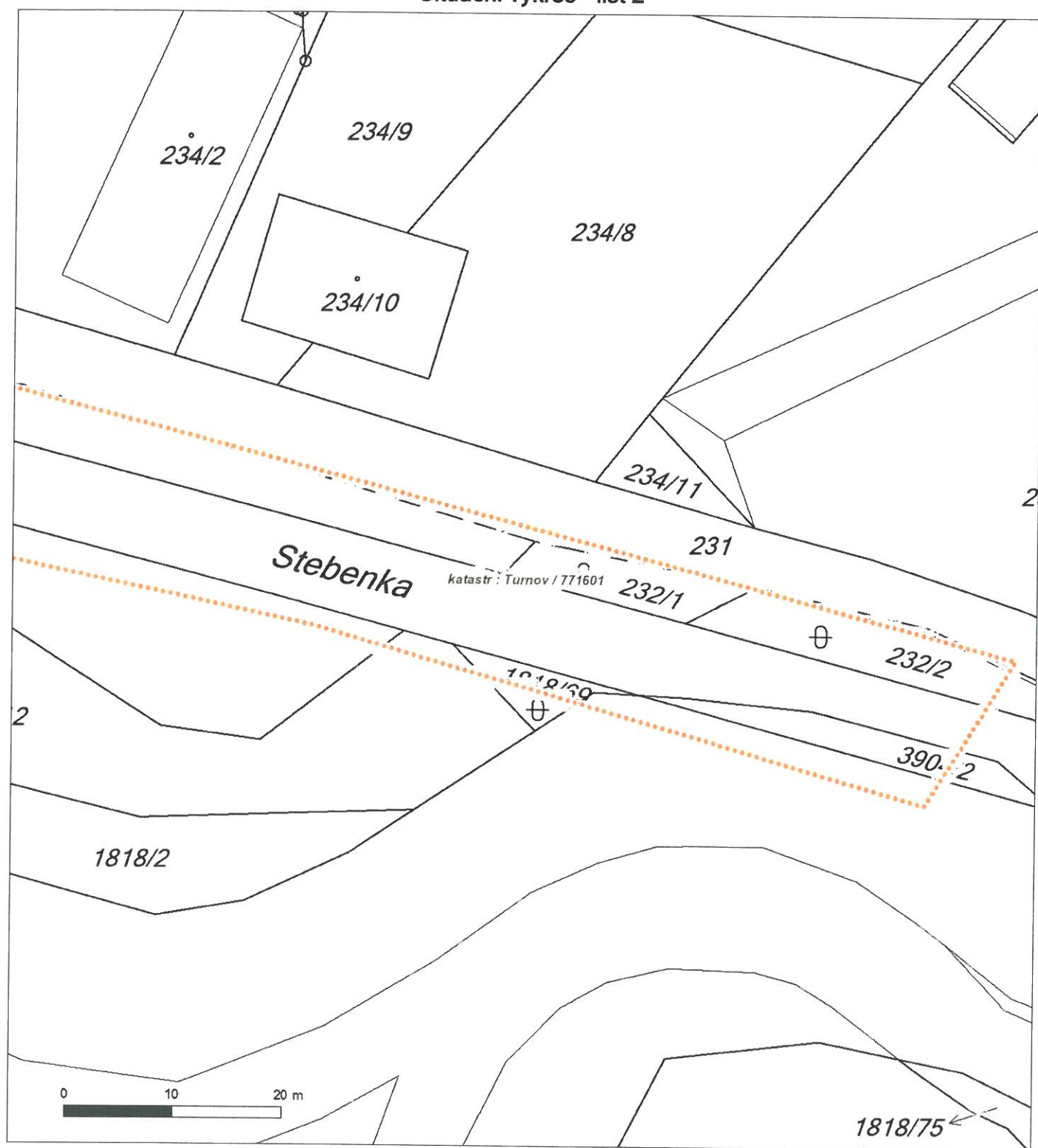




Platí pouze se sdělením číslo 0200926774.

Zakreslené polohy zařízení v příloze jsou pouze informativní.

Situační výkres - list 2





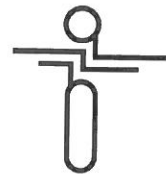
Podmínky pro provádění zemních prací v blízkosti komunikačního vedení společnosti Telco Pro Services, a. s.

Stavebník zajistí ochranu zařízení společnosti Telco Pro Services, a. s. v rozsahu daném zákonem č.127/2005 Sb., příslušnými ČSN a těmito podmínkami tak, aby během stavební činnosti ani jejím následkem nedošlo k jeho poškození. V této souvislosti odpovídá za škody jak na zařízení společnosti Telco Pro Services, a. s., tak za škody vzniklé na zdraví a majetku třetím osobám. Ochranu bezporuchového provozu zařízení společnosti Telco Pro Services, a. s. během stavby i po jejím dokončení zajistí sám nebo u svých dodavatelů zejména tím, že u **podzemního komunikačního vedení**:

- a) Před zahájením zemních prací je povinností stavebníka objednat vytýčení přesné polohy podzemního komunikačního vedení nebo zařízení na staveništi u Telco Pro Services, a. s. 15 dnů předem na e-mail: geoportal.telcoproservices@cez.cz nebo linku t.č. 910 70 70 70.
- b) Po vytýčení podzemního telekomunikačního vedení bude pracovníkem provádějící vytýčení, vydán „Protokol o vytýčení“, jehož součástí je „Souhlas s činností v ochranném pásmu podzemního komunikačního vedení“. Osoba, která protokol přebírá, prokazatelně seznámí pracovníky provádějící činnost v ochranném pásmu podzemního komunikačního vedení s jeho vyznačenou polohou. Ochranné pásmo podzemního komunikačního vedení je 1,0 m po stranách krajního vedení.
- c) Při zemních pracích nutno upozornit na zvýšenou opatrnost v místech střetu s podzemním komunikačním vedením, nebude použito mechanismů (hlubičů, bagrů apod.) v prostoru 1,0 m po stranách krajního vedení.
- d) Řádně zabezpečit odkryté podzemní komunikační vedení při práci i proti poškození nepovolanou osobou.
- e) Podkopané kabely budou podloženy ve vzdálenosti 1,5m a zemina pod podložením musí být řádně upěchována. Pro zavěšení kabelu nebude použito sousedních kabelů nebo potrubí. Kabelové spojky budou uloženy vodorovně na můstku. Při práci s vysazováním a podkládáním kabelů zajistí přítomnost odpovědného pracovníka přes společnost Telco Pro Services, a. s.
- f) **Každé poškození podzemního komunikačního vedení okamžitě ohlásit Telco Pro Services, a. s. na e-mail: geoportal.telcoproservices@cez.cz nebo linku t.č. 910 70 70 70.**
- g) Před zakrytím obnaženého kabelu vyzve Telco Pro Services, a. s. ke kontrole, zda vedení nebylo při provádění prací viditelně poškozeno, a zda je v původní poloze. O souhlasu Telco Pro Services, a. s., bude proveden zápis do stavebního deníku firmy provádějící stavbu.
- h) Na vytýčenou trasu podzemního komunikačního vedení nebude uskládán stavební materiál, zemina a nebude prováděna žádná činnost, která by znesnadňovala přístup ke kabelovému vedení nebo ohrožovala plynulost a bezpečnost jeho provozu. Přejezdy podzemního komunikačního vedení těžkými vozidly a mechanismy musí být upraveny podle pokynů pracovníka, kterého zajistí Telco Pro Services, a. s.
- i) Při poškození podzemního komunikačního vedení Telco Pro Services, a. s. (i při dodatečném zjištění) bude požadována náhrada, včetně souvisejících škod v plné výši.
- j) Předat ke schválení realizační dokumentaci stavby v místě přiblížení s podzemním komunikačním vedením před započatím stavebních prací.
- k) Stavebník prokazatelně nahlásí ukončení stavby Telco Pro Services, a. s.

U nadzemního komunikačního vedení:

- a) Stavba bude situována tak, aby každá její část včetně dočasných zařízení byla vzdálena nejméně 1,5m od osy nadzemního komunikačního vedení.
- b) Do vzdálenosti 1,5m od osy nadzemního komunikačního vedení nebudou používány mechanismy ohrožující provoz vedení, skladován materiál, zemina, prováděny postřiky nebo jiná činnost, která by mohla ohrozit provoz vedení nebo jiného zařízení Telco Pro Services, a. s.
- c) Každé poškození nadzemního komunikačního vedení okamžitě ohlásit Telco Pro Services, a. s. na e-mail: geoportal.telcoproservices@cez.cz nebo linku t.č. 910 70 70 70.
- d) Při poškození nadzemního komunikačního vedení Telco Pro Services, a. s. (i při dodatečném zjištění) bude požadována náhrada, včetně souvisejících škod v plné výši.
- e) Stavebník prokazatelně nahlásí ukončení stavby Telco Pro Services, a. s.
- f) Ochranné pásmo nadzemního komunikačního vedení je vedení je 1,0 m po stranách krajního vedení.



Povodí Labe, státní podnik
Lesní 200
51101 Turnov

naše značka
5001950084

vyřizuje
Jaroslav Kápička

datum
19.06.2019

Věc:

Stebenka, Turnov, odstranění migrační překážky

K.ú. - p.č.: Turnov

Stavebník: Povodí Labe, státní podnik, Lesní 200, 51101 Turnov

Účel stanoviska: Informace o výskytu sítí (formát PDF)

GasNet, s.r.o., jako provozovatel distribuční soustavy (PDS) a technické infrastruktury, zastoupený GridServices, s.r.o., vydává toto stanovisko:

Toto stanovisko slouží POUZE JAKO INFORMACE o výskytu plynárenského zařízení a plynovodních přípojek (dále jen PZ) v zájmovém území vyznačeném v příloze.

V zájmovém území vyznačeném v příloze tohoto stanoviska, nebo jeho blízkosti se NACHÁZÍ provozovaná PZ ve vlastnictví nebo správě GasNet, s.r.o. - viz příloha s informativní polohou PZ a informací v legendě. Upozorňujeme, že se v zájmovém území vyznačeném v příloze tohoto stanoviska mohou nacházet PZ, která jsou ve fázi výstavby a doposud nebyla předána GasNet, s.r.o. k provozování. Taktéž se v zájmovém území mohou nacházet PZ jiných vlastníků či správců, případně i dlouhodobě nefunkční/neprovozovaná PZ bez dostupných informací o jejich poloze a vlastnictví. Tato PZ NEJSOU v příloze vyznačena a nejsou předmětem tohoto stanoviska.

Toto stanovisko LZE použít pro:

- případné upřesnění polohy PZ jeho vytyčením. Vytyčení provede příslušná regionální oblast a to ZDARMA. Při žádosti uvede žadatel naši značku (číslo jednací) uvedenou v úvodu tohoto stanoviska. Objednání vytyčení se provádí na portálu Distribuce plynu online: <https://dpo.gasnet.cz/zadost-o-vytyceni>.

Toto stanovisko NELZE použít pro:

- jednání s orgány státní správy ve věcech územního plánování a stavebního řádu dle zákona č. 183/2006 Sb. v platném znění
- územní řízení, řízení o územním souhlasu, veřejnoprávní smlouvy pro umístění stavby, zjednodušené územní řízení, ohlášení, stavební řízení, společné územní a stavební řízení, veřejnoprávní smlouvu o provedení stavby nebo oznámení stavebního záměru s certifikátem autorizovaného inspektora.
- realizaci stavby a rovněž nenahrazuje stanovisko k dokumentaci stavby.

Pokud chcete využít poskytnuté informace pro zpracování projektové dokumentace, sdělujeme Vám tyto další informace:

1) O poskytnutí polohy stávajících PZ ve správě GasNet, s.r.o. v digitální podobě (dgn,dwg) lze požádat prostřednictvím služby Vektorová data, která je dostupná na <https://dpo.gasnet.cz/zadost-o-vektorova-data>. Tato služba je určena odborné veřejnosti (projekční firmy) a obcím a krajům (oblast územního plánování).

2) Projektovou dokumentaci, ve které budou zakreslena PZ dle poskytnutých mapových nebo elektronických podkladů, požadujeme předložit k odsouhlasení podáním žádosti na portálu Distribuce plynu online <https://dpo.gasnet.cz/zadost-o-stanovisko>.

3) Dokumentace bude vypracována ve smyslu stavebního zákona č. 183/2006 Sb. ve znění pozdějších předpisů.

GridServices, s.r.o.

Plynárenská 499/1
Zábřovice
602 00 Brno
T +420532221111
F +420545578571
E info@gridservices.cz
I www.gridservices.cz
IČ: 27935311
DIČ: CZ27935311

Zapsán do obchodního rejstříku:
Krajský soud v Brně
oddíl C, vložka 57165
26.07.2007

Bankovní spojení:
Československá obchodní banka,
a.s.
Číslo účtu: 17837923
Kód banky: 0300

4) Pokud v poskytnutých mapových podkladech naleznete informaci o PLÁNOVANÉ STAVBĚ PŘED REALIZACÍ, jedná se o situaci, kdy v zájmovém území nebo v jeho blízkosti se připravuje plynárenská stavba (rekonstrukce, nová výstavba, přeložka). V případě, že se bude jednat o připravovanou investici GasNet, s.r.o., požadujeme Vaši stavbu koordinovat s naším záměrem.

5) Pokud v poskytnutých mapových podkladech naleznete informaci o PROVEDENÉ VÝSTAVBĚ, KTERÁ NENÍ UVEDENA DO PROVOZU, jedná se o situaci, kdy v zájmovém území nebo v jeho blízkosti je vybudováno PZ, které bude v blízké době uvedeno do provozu. Na tato PZ se vztahují ochranná, případně bezpečnostní pásma dle zákona č. 458/2000 Sb. ve znění pozdějších předpisů. Informace o možnosti poskytnutí digitálních dat (dgn,dwg) a podmínky výdeje získáte na adrese: <http://www.gasnet.cz/cs/zadost-o-vektorova-data/>.

6) Pokud Vaše zájmové území protíná PÁSMO VLIVU ANODOVÉHO UZEMNĚNÍ SKAO, je třeba individuálního posouzení v závislosti na připravované stavbě. V tomto případě kontaktujte techniky odboru externích požadavků zákazníků: Zdeněk Kocourek, Ing. Martin Majkut (zdenek.kocourek@innogy.com, martin.majkut@innogy.com), kteří Vám poskytnou podrobné informace.

7) V případě potřeby dalších informací k poskytnutým mapovým podkladům kontaktujte technika externích požadavků prostřednictvím Kontaktního systému <http://www.gasnet.cz/cs/kontaktni-system/> (Stanovisko k existenci sítí a ke stavbě NEplynárenského zařízení).

Plynofikace nemovitosti:

Požadavek na připojení nového odběrného místa nebo technické změny u existujícího odběrného místa musí být projednán prostřednictvím žádosti o připojení k distribuční soustavě. Podrobné informace naleznete na stránkách GasNet, s.r.o. <https://www.gasnet.cz/cs/zakaznik/>.

V případě, že plánovaná plynofikace vyvolá rozšíření plynovodní sítě (připojení více odběrných míst), musí být toto projednáno s vlastníkem sítě GasNet, s.r.o.. Podrobné informace naleznete na stránkách <https://www.gasnet.cz/cs/obec-developer/>.

Stanovisko bylo vygenerováno na základě Vaší žádosti automaticky.

Toto stanovisko platí pouze pro území vyznačené v příloze tohoto stanoviska a to 24 měsíců ode dne jeho vydání.

Za správnost a úplnost dokumentace předložené s žádostí včetně jejího souladu s platnými předpisy plně zodpovídá její zpracovatel. Stanovisko nenahrazuje případná další stanoviska k jiným částem stavby.

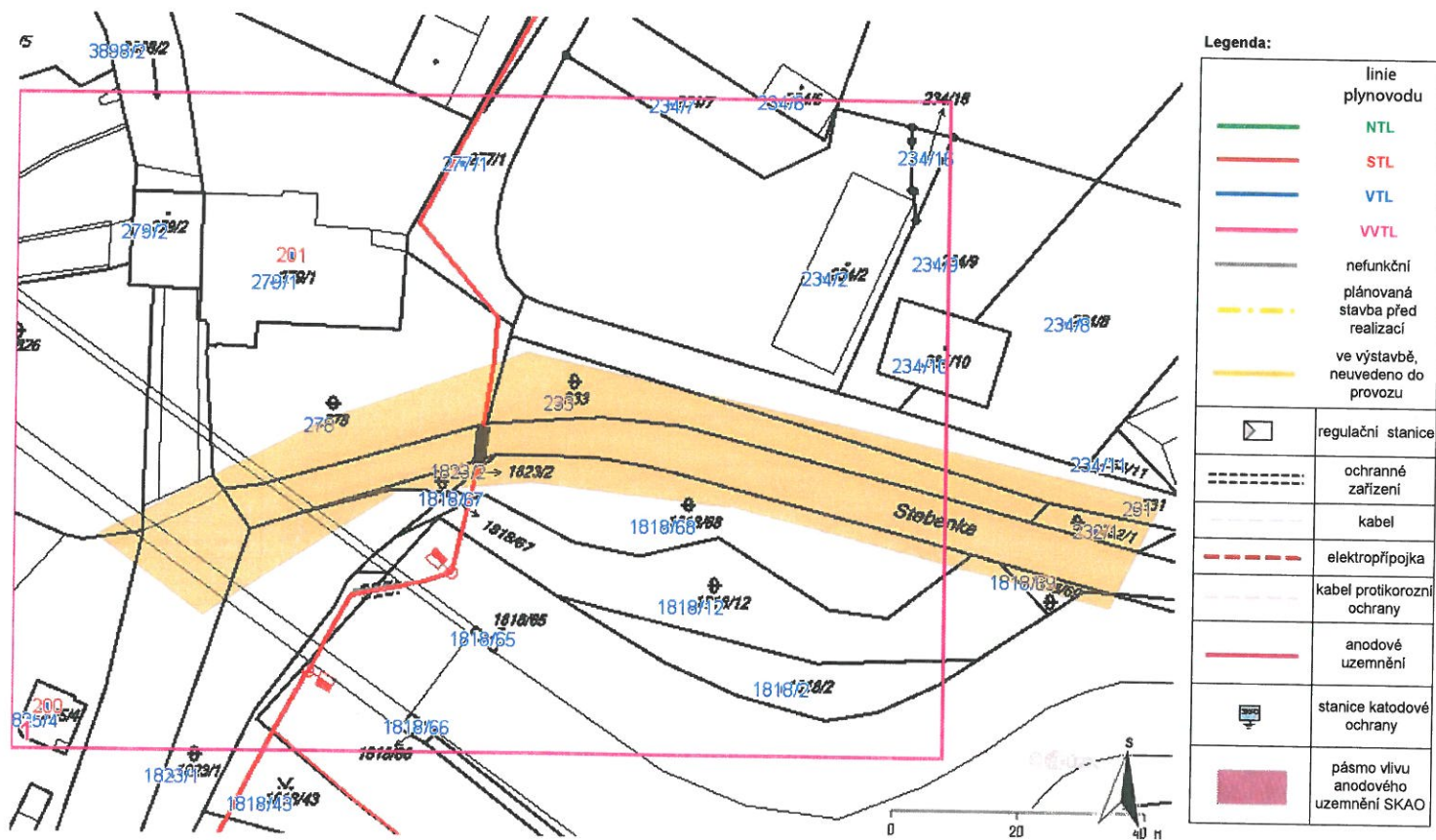
V případě další korespondence nebo jednání (např. změna stavby) uvádějte naši značku - 5001950084 a datum tohoto stanoviska. Kontakty jsou k dispozici na www.gridservices.cz nebo NONSTOP zákaznická linka 800 11 33 55.

GasNet, s.r.o.
zastoupená společností GridServices, s.r.o., IČ 279 35 311
Jaroslav Kápička
Vedoucí zpracování externích požadavků
Odbor zpracování externích požadavků

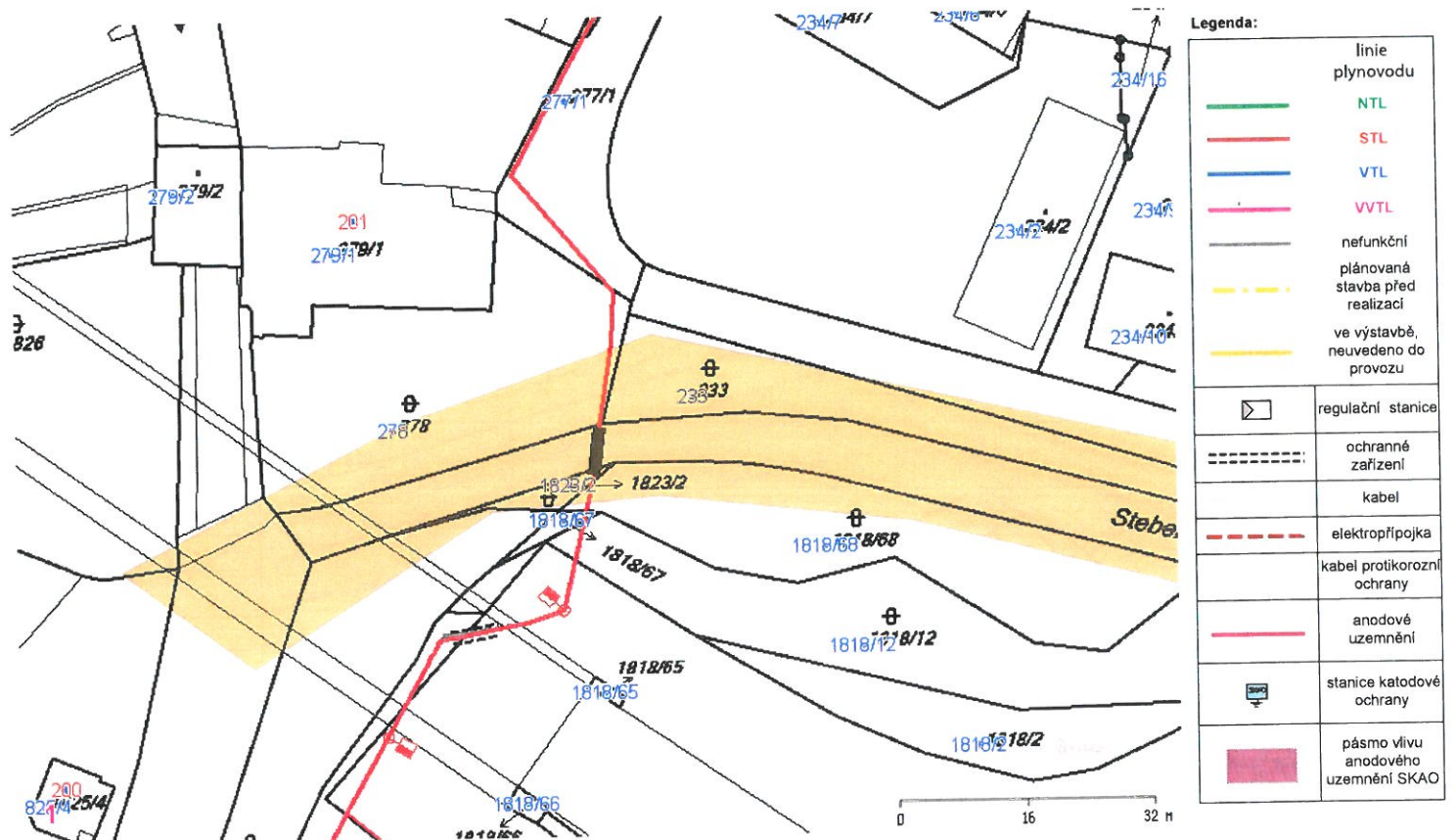
Přílohy: Detailní zakres plynárenského zařízení

Příloha: Detailní zákes plynárenského zařízení. Tato příloha je nedílnou součástí stanoviska č. 5001950084 ze dne 19.06.2019.

Provozovatel DS: GasNet, s.r.o.; Stavebník: Povodí Labe, státní podnik, Lesní 200, 51101 Turnov. K.ú.: Turnov.



Provozovatel DS: GasNet, s.r.o.; Stavebník: Povodí Labe, státní podnik, Lesní 200, 51101 Turnov. K.ú.: Turnov.





Váš dopis zn.: **elektronické podání**

Ze dne: **19.06.2019**

Naše značka: **SCVKZAD46853**

Vyřizuje: **Bc.Karel Tůma**

Datová schránka: **f7rf9ns**

Telefon: **840 111 111**

E-mail: **info@scvk.cz**

Datum: **19.06.2019**

Adresa žadatele:

Povodí Labe, státní podnik

Víta Nejedlého 951/8

50003 Hradec Králové

Vyjádření společnosti Severočeské vodovody a kanalizace, a.s.

Název akce:	Stebenka, Turnov, odstranění migrační překážky
Účel vyjádření:	Existence zařízení ve správě SČVK
Zájmové území:	Okres: Semily
	Obec: Turnov
	Katastrální území, parcelní číslo: Turnov, 1818/12
Žadatel:	Povodí Labe, státní podnik
Tel., e-mail	725591871, zdarskal@pla.cz
Investor:	neuvedeno
Adresa, tel., e-mail	neuvedeno
Projektant:	neuvedeno
Vlastník dotčené IS	VHS
Platnost vyjádření:	jeden rok ode dne vyhotovení (v případě, že Váš zájem nadále trvá, požádejte před uplynutím této lhůty o prodloužení platnosti vyjádření)

Ve výše uvedeném zájmovém území **se nachází** zařízení provozovaná společností Severočeské vodovody a kanalizace, a.s. a jejich ochranná nebo bezpečnostní pásma. Konkrétně se jedná o:

Kanalizace DN<500 , Kanalizace DN>=500 , Ochranné pásmo vod. zdroje

Uvedené zařízení je zakresleno v příloze č.1, jež je nedílnou součástí poskytnuté informace. Zákres liniových vedení slouží pouze jako orientační informace o jeho existenci a nenahrazuje skutečné umístění zařízení v zájmovém území.

Skutečné umístění zařízení je nutno zjistit vytýčením přímo na místě, nejlépe před zahájením projektových prací. V případě nejasností budou provedeny kopané sondy či vytýčení inspekční kamerou.

Stavebník je povinen neprodleně ohlásit případné poškození vodohospodářského zařízení provozovateli. Stavebník odpovídá za eventuální škodu na vodohospodářském zařízení způsobenou svojí činností.

Případná existence vodovodních či kanalizačních přípojek není předmětem tohoto stanoviska. Se žádostí o informaci o existenci přípojek se obračejte na vlastníky přípojek, kdy vlastníkem vodovodní nebo kanalizační přípojky, popřípadě její části zřízených přede nabytí účinnosti zákona č. 274/2001 Sb. Zákona o vodovodech a kanalizacích v platném znění, je vlastník pozemku nebo stavby připojené na vodovod nebo kanalizaci, neprokáže-li se opak.

V případě, že Vám byl na Vaši žádost poskytnut vektorový zakresl sítě, Vás upozorňujeme, že tato data mohou být využita pouze pro účely záměru, na které bylo vyjádření vydáno a nemohou být poskytována třetím osobám, případně jakkoliv dále využívána.

Vytýčení skutečného umístění zařízení ve správě společnosti Severočeské vodovody a kanalizace, a.s. a jeho následné zakreslení do situace je nutné objednat na: tel. 840 111 111; info@scvk.cz



Pro provádění zemních, stavebních a ostatních prací v ochranném a bezpečnostním pásmu zařízení ve správě Severočeských vodovodů a kanalizací, a.s. Teplice požadujeme plně respektovat toto zařízení a to za dodržení všech předpisů a norem, které se k této činnosti vztahují.

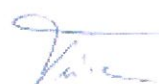
V případě, že dojde ke střetu se zařízením v naší správě, jste povinen toto neprodleně oznámit na tel. 840 111 111 a projednat s naší společností.

Při odkrytí zařízení ve správě Severočeských vodovodů a kanalizací, a.s. Teplice v průběhu prováděných prací požadujeme toto před zásypem protokolárně předat naší společnosti. Dojde-li ke vstupu do ochranného pásma v průběhu prováděných prací, je potřeba tuto skutečnost neprodleně oznámit naší společnosti.

Při případném nedodržení těchto podmínek bude naše společnost požadovat náhradu způsobených škod a uvedení vzniklých nesrovnalostí do souladu s právními předpisy a normami.

Poskytnutá informace nenahrazuje stanovisko k projektové dokumentaci pro vydání příslušného rozhodnutí.

Obecné technické podmínky pro střety se zařízením ve správě Severočeských vodovodů a kanalizací, a. s. jsou k dispozici na www.scvk.cz.


Severočeské vodovody a kanalizace, a.s.
415 50 Teplice, Přítkovská 1689
IČ: 49099451 DIČ: CZ49099451
160

Bc. Karel Tůma
manažer útvaru TPČ OZ Turnov

Příloha:

1. Situace a orientační zakres s vyznačeným zařízením provozovaným společností Severočeské vodovody a kanalizace, a.s.

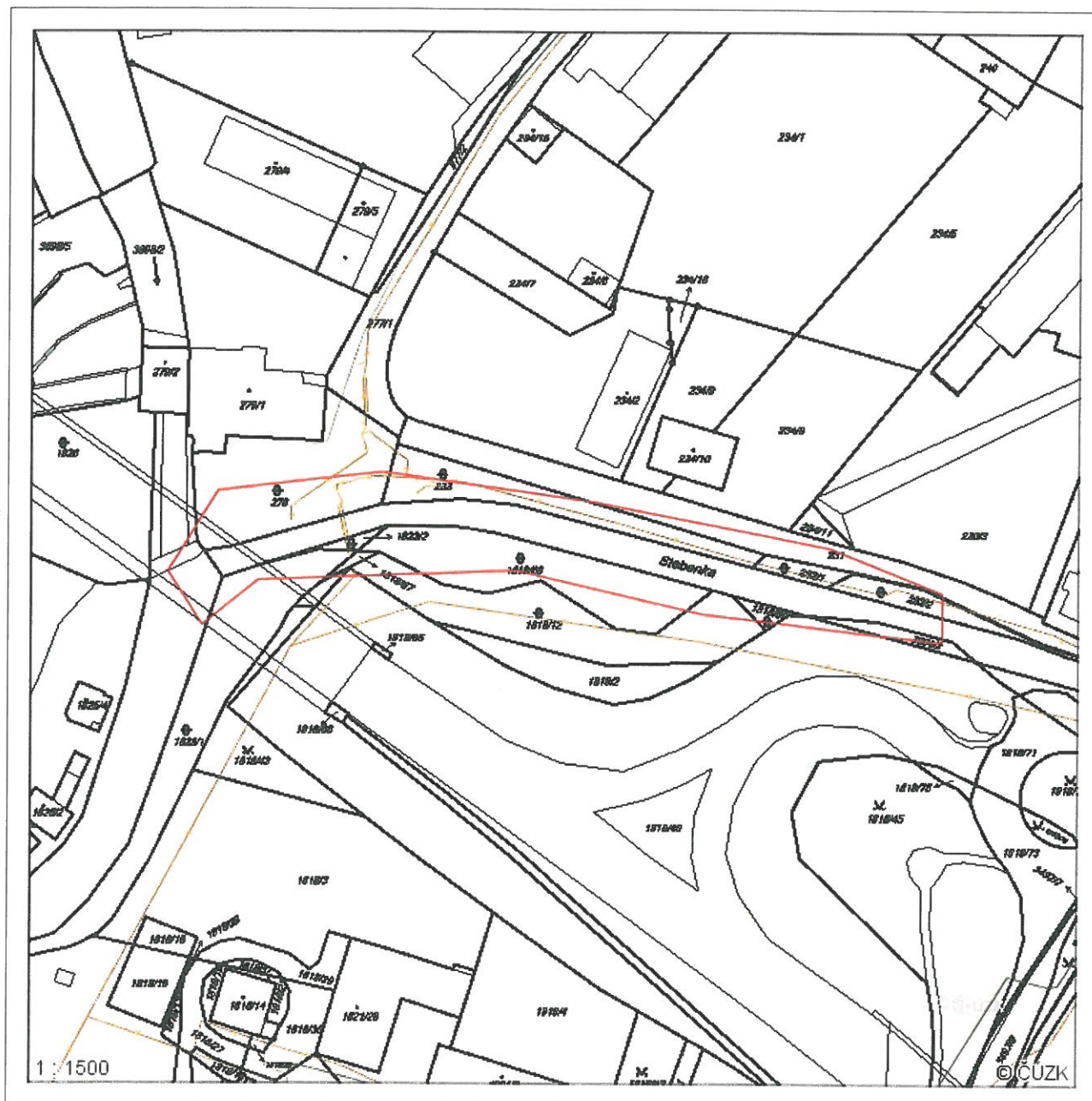


*Příloha: situace zájmového území

Příloha k žádosti o poskytnutí informace ze dne: 19.06.2019

Naše značka: SCVKZAD46853

Situace zájmového území



VODOVOD pitná	STOKA JEDNOTNÁ	PLÁNOVANÉ SÍTĚ	OCHRANNÉ P. vodního zdroje
VODOVOD surová	STOKA SPLAŠKOVÁ	PROVOZOVANÉ-ODSTAVENÉ	OCHRANNÉ P. ČOV
ELEKTRICKÉ VEDENÍ	STOKA DEŠŤOVÁ	VODJ VODOJEM	OSTATNÍ
			ZAKRESLENÁ OBLAST



ODDĚLENÍ PÉČE O PŘÍRODU A KRAJINU

U Jezu 10, 460 01 Liberec
tel.: 482 428 999
e-mail: liberecko@nature.cz
IDDS: zqmdynq

dle rozdělovníku

NAŠE Č.J.: SR/1668/LI/2019 - 2

VYŘIZUJE: Farský Kamil, Ing.

V LIBERCI: 04.10.2019

Věc: Vyjádření k investičnímu záměru stavby: „Stebenka, Turnov, odstranění migrační překážky v ř.km. 0,380-0,430.

Dne 4.9.2019 jsme obdrželi Vaši žádost o konzultaci k budoucí stavbě: „Stebenka, Turnov, odstranění migrační překážky v ř.km. 0,380-0,430“ dle předloženého investičního záměru (zpracovatel: Povodí Labe, s.p. Hradec Králové, PS Turnov, datum zpracování 07/2019). Jedná se o ideový návrh migračního zprůchodnění stávající příčné překážky v korytě předmětného vodního toku v místě jeho zaústění do stávajícího odpadu z derivační MVE zaústěného níže do recipientu Jizery. Migrační překážku tvoří stupeň (š. 5,1 m, dl. 5,8 m s vývarem 5,1 x 2,9 m a s atypickým prahem vývaru tvořícím další stupeň. Rozdíl přelivných hran horního a spodního stupně je cca 0,52 m, rozdíl mezi přelivnou hranou horního stupně a hladiny vody v odpadním kanálu z MVE je cca 1m. Běžné průtoky Stebenky (cca 20 l/s) neodpovídají standardům pro návrh rybích přechodů (RP). Migrační zprůchodnění je navrženo vzhledem k prostorovým limitům a vysoké četnosti inženýrských sítí v místě výhradně ve vlastním korytě Stebenky způsobem, kdy stávající stupeň bude nahrazen kombinací technického tůňového a komůrkového RP s částečným využitím prvků balvanité rampy (zdrsnění dna). Následně navrhované parametry RP včetně návrhu přehrázek vycházejí z nutnosti soustředit tento nízký průtok pro umožnění migrace vodních živočichů. Navržený RP na délce 34 m překonává celkový rozdíl v niveletě horního a dolního dna 116 cm, což odpovídá podélnému spádu 3,5%. Přehrázky jsou navrženy z vodostavebního betonu nebo z kamene, s vodorovnou přelivnou plochou širší min. 25 cm, délka přehrázky na šíři koryta cca 2,8 m, s výřezem ve 2/3 délky přehrázky (otvor v. 12,5 cm, š. 20 cm). Přesné návrhové parametry RP budou součástí PD, vypracované na základě hydrologických výpočtů. Výřezy v jednotlivých přehrázkách budou umístěny střídavě vlevo a vpravo od podélné osy toku. Dno mezi jednotlivými přehrázkami bude zhotoveno z kamenných valounů osazených do cementové malty (na štět), o průměru cca 25 cm. Příčný profil dna jednotlivých komůrek bude miskovitého tvaru. Na spodní hraně přehrázky po vodě bude dno komůrky cca 15 cm od dna výřezu, na horní hraně přehrázky to bude 25 cm. Vzdálenost jednotlivých přehrázek navrhujeme po 3,5 m, tj. celkový počet komůrek (tůní) 10 ks, počet přehrázek 11 ks vč. usměrňovací přehrázky v horní části RP. Rozdíl hladin mezi jednotlivými tůňemi i přehrázkami bude 12,5 cm.

Z hlediska zohlednění zájmů ochrany přírody není záměrem dotčena lokalita součástí velkoplošného ani maloplošného zvláště chráněného území ani ptačí oblasti či evropsky významné lokality v soustavě Natura 2000. Pro povolení předmětného záměru bude příslušným orgánem ochrany přírody a krajiny vydáno závazné stanovisko k zásahu do významného krajinného prvku podle § 4 odst. 2 zákona č. 114/1992 Sb. o ochraně přírody a krajiny v platném znění. V nálezové databázi AOPK ČR nebyl k dnešnímu datu v zájmové lokalitě zaznamenán výskyt zvláště chráněných druhů (ZCHD) rostlin ani živočichů. V zájmové lokalitě nebyl proveden odborný ichtyologický průzkum s cílem stanovení potenciálních migrantů budoucím RP. Ichtyocenózu řeky Jizery v blízkosti rybího přechodu situovaného na vakovém jezu v Turnově v ř.km. 79,84 tvoří tyto druhy: pstruh obecný, parma obecná, jelec tloušť, jelec proudník, mřenka mramorovaná, hrouzek obecný, lipan podhorní, plotice obecná, vranka obecná (§), mihule potoční (§) a střevle potoční (§) - zdroj: Chytrý, 2016. Vodoteč Stebenka není součástí prioritních migračních koridorů uvedených v Konceptu zprůchodnění říční sítě ČR (MŽP - aktualizace 2014), bezprostředně však navazuje na řeku Jizeru, která je ve výše uvedené koncepci nedílnou součástí labské větve nadregionálního migračního koridoru s navrženými opatřeními pro obnovu populace úhoře říčního. Migrační překážky v korytě Stebenky nad zájmovou lokalitou tvoří soustava stabilizačních stupňů, které jsou navrženy ke zprůchodnění ve zpracovaném záměru budoucí revitalizace Stebenky. Migrační překážky pod zájmovou lokalitou až po soutok náhonu z MVE s Jizerou žádné nejsou.

AOPK ČR konstatuje k předmětu žádosti toto:

1. Záměr zprůchodnění migrační překážky v toku Stebenky v ř.km. 0,380-0,430 není součástí návrhových opatření uvedených v prioritách Koncepce zprůchodnění říční sítě ČR (aktualizace 2014). Jeho význam lze spatřovat v zajištění protiproudových migrací mihulovců a ryb z Jizery migrujících stávajícím odpadem z derivační MVE a dále tokem Stebenky, a to zejména v kontextu s budoucí realizací revitalizačních opatření ideově navržených výše proti proudu v jejím upraveném korytě prioritně spojených s odstraněním nebo migračním zprůchodněním stávajících příčných překážek.
2. V lokalitě nebyl proveden odborný biologický průzkum za účelem ověření výskytu ZCHD rostlin a živočichů. Důraz by měl být kladen především na provedení ichtyologického průzkumu s cílem ověření výskytu druhů mihulovců a ryb v lokalitě včetně stanovení potenciálních migrantů zde uvažovaným typem RP.
3. Návrh na migrační zprůchodnění předmětné migrační překážky, vzhledem k nízkým M-denním průtokům v korytě toku Stebenky, neodpovídá platným standardům AOPK ČR č. SPPK B02 006:2014 - rybí přechody. AOPK ČR se rámcově ztotožňuje s navrženým technickým řešením žadatele uvedeným v předloženém investičním záměru, konkrétně s navrženým typem RP formou tůňového (bazénového) typu situovaném v celém průtočném profilu Stebenky v ř.km. 0,380-0,430 včetně provedené stabilizace břehových hran RP formou břehových zdí - vzhledem k umístění stavby do lokality s vysokou hustotou inženýrských sítí a s nemožností vymístit koryto RP mimo pozemek dotčeného vodního toku. V dalším stupni zpracování PD stavby doporučujeme upřednostnit využití přírodních balvanů na konstrukce vzdouvacích přepážek RP včetně profilování miskovitěho dna tůní RP před navrženými betonovými konstrukcemi s profilovanými výřezy na převedení návrhového průtoku vody RP umístěnými cik-cak. Dále pro podporu migrací druhů s nižšími plovacími schopnostmi (mihule potoční, vranka obecná) doporučujeme snížit hodnotu rozdílu hladin mezi jednotlivými tůněmi a přehrázkami na max. 0,10 m při zachování návrhové délky trasy RP.
4. AOPK ČR, regionální pracoviště Liberecko současně nabízí možnost konzultací při v dalších stupních zpracování projektové dokumentace předmětné stavby a dále v procesu administrace žádosti o dotace z prostředků OPŽP.

S pozdravem

Mgr. Šárka Mazánková
VEDOUcí ODDĚLENÍ

Rozdělovník:

Povodí Labe s.p., Hradec Králové
Městský úřad Turnov, odbor životního prostředí